



รายงานผลการดำเนินงาน คณะกรรมการรรรมมาทึบาลจ้งหวัดกระปะบ้ ประจำปีงบประมาณ พ.ศ. ๒๕๖๗



สำนักงานจังหวัดกระปะบ้
กลุ่มงานบริหารทรัพยากรบุคคล

คำนำ

รายงานผลการปฏิบัติงานของคณะกรรมการธรรมาภิบาลจังหวัดกระบี่ ประจำปีงบประมาณ พ.ศ. ๒๕๖๗ ฉบับนี้ ได้นำเสนอข้อมูลการดำเนินงานของคณะกรรมการธรรมาภิบาลจังหวัดกระบี่ ที่ได้ปฏิบัติภารกิจในการลงพื้นที่สอดส่องโครงการตามแผนปฏิบัติการประจำปีงบประมาณ พ.ศ. ๒๕๖๗ การแก้ไขปัญหาความเดือดร้อนของประชาชนจากการปฏิบัติงานของหน่วยงานของรัฐและเจ้าหน้าที่ของรัฐในจังหวัด รวมทั้งแผนงาน/โครงการตามนโยบายของรัฐบาล หรือเรื่องอื่น ๆ ตามที่ประธานคณะกรรมการธรรมาภิบาลจังหวัดเห็นสมควร โดยใช้วิธีการบริหารกิจการบ้านเมืองที่ดี ตามพระราชกฤษฎีกา ว่าด้วยหลักเกณฑ์และวิธีการบริหารกิจการบ้านเมืองที่ดี พ.ศ. ๒๕๔๖ ตลอดจนการปฏิบัติตามอำนาจหน้าที่ ข้อ ๒๒ และ ข้อ ๒๓ ของระเบียบสำนักนายกรัฐมนตรี ว่าด้วยคณะกรรมการธรรมาภิบาลจังหวัด พ.ศ. ๒๕๕๒

รายงานผลการปฏิบัติงานของคณะกรรมการธรรมาภิบาลจังหวัดกระบี่ ประจำปีงบประมาณ พ.ศ. ๒๕๖๗ ได้รวบรวมผลการดำเนินงานที่สำคัญของคณะกรรมการธรรมาภิบาลจังหวัดกระบี่ เพื่อเผยแพร่ประชาสัมพันธ์การดำเนินงานให้แก่หน่วยงานของรัฐ เจ้าหน้าที่ของรัฐ ประชาชน ประชาสังคม และผู้ที่เกี่ยวข้อง เพื่อส่งเสริมการประสานความร่วมมือทุกภาคส่วนให้เกิดธรรมาภิบาลในหน่วยงานและสังคมอย่างยั่งยืนต่อไป

คณะกรรมการธรรมาภิบาลจังหวัดกระบี่

ตุลาคม ๒๕๖๗

สารบัญ

	หน้า
ส่วนที่ ๑ ข้อมูลทั่วไปของคณะกรรมการธรรมาภิบาลจังหวัด	๑
๑.๑ ความเป็นมาของคณะกรรมการธรรมาภิบาลจังหวัด	๑-๓
๑.๒ อำนาจหน้าที่ของคณะกรรมการธรรมาภิบาลจังหวัด	๔
๑.๓ กลไกในการปฏิบัติภารกิจตามอำนาจหน้าที่ของ ก.ธ.จ	๕
๑.๔ อำนาจหน้าที่ตามคำสั่งสำนักนายกรัฐมนตรี ที่ ๒๔๑/๒๕๖๓ ลงวันที่ ๑๓ สิงหาคม ๒๕๖๓	๕-๑๐
ส่วนที่ ๒ องค์ประกอบคณะกรรมการธรรมาภิบาลจังหวัดกระบี่	๑๑-๑๔
ส่วนที่ ๓ ผลการดำเนินงานของคณะกรรมการธรรมาภิบาลจังหวัดกระบี่	
ประจำปีงบประมาณ พ.ศ. ๒๕๖๗	
๓.๑ บัญชีโครงการแผนปฏิบัติการประจำปีงบประมาณ พ.ศ. ๒๕๖๗ จังหวัดกระบี่	๑๖
๓.๒ รายงานผลการประชุมคณะกรรมการธรรมาภิบาลจังหวัดกระบี่ อย่างเป็นทางการ	๑๗-๒๑
๓.๓ รายงานผลการประชุมคณะกรรมการธรรมาภิบาลจังหวัดกระบี่ อย่างไม่เป็นทางการ	๒๑-๒๙
๓.๔ ผลการดำเนินการกรณีเรื่องร้องเรียนในพื้นที่	๓๐-๓๑
๓.๕ การดำเนินงานของคณะกรรมการธรรมาภิบาลจังหวัด ร่วมกับเครือข่ายอื่น ๆ	๓๑-๓๔
ส่วนที่ ๔ ปัญหา อุปสรรคในการดำเนินงานของคณะกรรมการธรรมาภิบาลจังหวัดกระบี่	
๔.๑ ปัญหา อุปสรรค และข้อเสนอแนะในการดำเนินงาน ของคณะกรรมการธรรมาภิบาลจังหวัดกระบี่	๓๖-๓๗
ภาพผนวก	๓๘-๔๙



ส่วนที่ ๑

ข้อมูลทั่วไป

ของคณะกรรมการรรรรมากีบาล
จังหวัดกระบี่

๑.๑ ความเป็นมาของคณะกรรมการธรรมาภิบาลจังหวัด

คณะกรรมการธรรมาภิบาลจังหวัด หรือเรียกโดยย่อว่า ก.ธ.จ. เป็นคณะกรรมการที่จัดตั้งขึ้นตามพระราชบัญญัติระเบียบบริหารราชการแผ่นดิน พ.ศ. ๒๕๕๐ มาตรา ๕๕/๑ โดยพระราชบัญญัติฯ ได้กำหนดให้มี ก.ธ.จ. ในทุกจังหวัด ยกเว้นกรุงเทพมหานคร เพื่อทำหน้าที่สอดส่องและเสนอการปฏิบัติการกิจของหน่วยงานภาครัฐในจังหวัดให้ใช้วิธีการบริหารกิจการบ้านเมืองที่ดีและเป็นไปตามหลักการที่กำหนดไว้ในมาตรา ๓/๑ ก.ธ.จ. ประกอบด้วย ผู้ตรวจราชการสำนักนายกรัฐมนตรี ซึ่งมีเขตอำนาจในจังหวัดเป็นประธาน ผู้แทนภาคประชาสังคม ผู้แทนสมาชิกสภาท้องถิ่นที่ไม่ได้ดำรงตำแหน่งผู้บริหารและผู้แทนภาคธุรกิจเอกชนเป็นกรรมการ ทั้งนี้ จำนวน วิธีการสรรหาและการปฏิบัติหน้าที่ของ ก.ธ.จ. ให้เป็นไปตามระเบียบสำนักนายกรัฐมนตรี

ปัจจุบัน ก.ธ.จ. ทั่วประเทศมีจำนวน ๗๖ คณะ รวมทั้งสิ้น ๑,๓๘๗ คน (รวมประธานและฝ่ายเลขานุการ) โดยกรรมการมีวาระการดำรงตำแหน่งคราวละ ๓ ปี นับแต่วันที่ปลัดสำนักนายกรัฐมนตรีประกาศรับรองรายชื่อกรรมการเป็นรายจังหวัด กรรมการซึ่งพ้นจากตำแหน่งตามวาระอาจได้รับการสรรหาอีกได้แต่จะดำรงตำแหน่งติดต่อกันเกินสองวาระไม่ได้ ทั้งนี้ จำนวน ก.ธ.จ. ในแต่ละจังหวัด มีดังนี้

ตารางแสดงจำนวนกรรมการ ก.ธ.จ. ตามเกณฑ์จำนวนอำเภอของแต่ละจังหวัด

จำนวนอำเภอของจังหวัด	จำนวน ก.ธ.จ. ทั้งหมด	ประธาน (ผต.นร.)	จำนวน ก.ธ.จ.		
			ภาคประชาสังคม	สมาชิกสภาท้องถิ่น	ภาคธุรกิจเอกชน
ไม่เกิน ๑๐	๑๔	๑	๗*	๓	๓
ตั้งแต่ ๑๑-๑๕	๑๖	๑	๙	๓	๓
ตั้งแต่ ๑๖-๒๐	๑๘	๑	๙	๔	๔
ตั้งแต่ ๒๑ อำเภอ ขึ้นไป	๒๐	๑	๑๑	๔	๔

หมายเหตุ : จำนวนที่มี * หมายถึงจำนวนไม่เกินตัวเลขดังกล่าว

ตารางแสดงจำนวน ก.ธ.จ. ภายในจังหวัดกระบี่

จำนวนอำเภอของจังหวัดกระบี่	จำนวน ก.ธ.จ. ทั้งหมดของจังหวัดกระบี่	ประธาน (ผต.นร.)	จำนวน ก.ธ.จ.		
			ภาคประชาสังคม	สมาชิกสภาท้องถิ่น	ภาคธุรกิจเอกชน
๘ อำเภอ	๑๔	๑	๗*	๓	๓

โดยมีคณะกรรมการที่ปรึกษา ก.ธ.จ. กระบี่ จำนวน ๓ คน และมีเลขานุการ ผู้ช่วยเลขานุการ จำนวน ๓ คน พร้อมทั้งเจ้าหน้าที่สนับสนุนงาน ก.ธ.จ. กระบี่ จำนวน ๒ คน

ความเป็นมา ภารกิจ การสอดส่อง เสนอแนะ ของคณะกรรมการธรรมาภิบาลจังหวัด



๑.๒ อำนาจหน้าที่ของคณะกรรมการธรรมาภิบาลจังหวัด

๑. ระเบียบสำนักนายกรัฐมนตรี ว่าด้วยคณะกรรมการธรรมาภิบาลจังหวัด พ.ศ. ๒๕๕๒ และแก้ไขเพิ่มเติม (ฉบับที่ ๒) พ.ศ. ๒๕๕๔ ข้อ ๒๒ กำหนดให้ ก.ธ.จ. มีอำนาจหน้าที่ ดังนี้

(๑) สอดส่องผลการปฏิบัติภารกิจของหน่วยงานของรัฐและเจ้าหน้าที่ของรัฐในจังหวัด ให้ใช้วิธีการบริหารกิจการบ้านเมืองที่ดี

(๒) แจ้งให้ผู้ว่าราชการจังหวัด หัวหน้าส่วนราชการ รัฐวิสาหกิจ หรือหน่วยงานอื่นของรัฐ ที่เกี่ยวข้อง แล้วแต่กรณี ดำเนินการตามอำนาจหน้าที่ในกรณีที่พบว่า มีการละเลยไม่ปฏิบัติตามกฎหมาย ระเบียบ หรือข้อบังคับ หรือมีกรณีทุจริต

(๓) เสนอแนะแนวทางการปฏิบัติและการส่งเสริมตามหลักคุณธรรม จริยธรรม และธรรมาภิบาล เพื่อการบริหารกิจการบ้านเมืองที่ดีของหน่วยงานของรัฐและเจ้าหน้าที่ของรัฐแก่ผู้ว่าราชการจังหวัด และหน่วยงานของรัฐในจังหวัด

(๔) ติดตามการปฏิบัติตาม มติ ก.ธ.จ.

(๕) แต่งตั้งที่ปรึกษาด้านวิชาการ การประชาสัมพันธ์ หรือด้านอื่น ๆ จำนวนไม่เกินสามคน

(๖) เผยแพร่ผลการปฏิบัติหน้าที่ต่อสาธารณะตามที่เห็นสมควร

๒. สอดส่องการปฏิบัติภารกิจของหน่วยงานของรัฐและเจ้าหน้าที่ของรัฐในจังหวัดตามอำนาจหน้าที่ ของ ก.ธ.จ. ข้อ ๒๒ (๑) ให้ใช้วิธีการบริหารกิจการบ้านเมืองที่ดีตามพระราชกฤษฎีกา ว่าด้วยหลักเกณฑ์ และวิธีการบริหารกิจการบ้านเมืองที่ดีอย่างน้อย ๗ ประการ ตามระเบียบฯ ข้อ ๒๓ ดังนี้

(๑) ปฏิบัติภารกิจให้เป็นไปตามกฎหมายเพื่อรักษาประโยชน์ส่วนรวมตลอดจนไม่ละเมิด สิทธิและเสรีภาพของประชาชน

(๒) ปฏิบัติภารกิจเพื่ออำนวยความสะดวก ให้บริการ และสนองความต้องการของประชาชน

(๓) ปฏิบัติภารกิจเพื่อประโยชน์สุขของประชาชน

(๔) ปฏิบัติภารกิจให้เกิดผลสัมฤทธิ์ มีประสิทธิภาพ และมีความคุ้มค่า

(๕) ปฏิบัติภารกิจโดยไม่มีขั้นตอนการปฏิบัติงานเกินความจำเป็น ให้ทันต่อสถานการณ์ โดยเฉพาะในเรื่องที่เป็นความเดือดร้อนและทุกข์ยากของประชาชน

(๖) ปฏิบัติภารกิจโดยยึดหลักการมีส่วนร่วมของประชาชน และการเปิดเผยข้อมูลอย่างโปร่งใส

(๗) ปฏิบัติภารกิจโดยมีการติดตาม ตรวจสอบ และประเมินผลการปฏิบัติงานสม่ำเสมอ และเผยแพร่ต่อสาธารณะ

๑.๓ กลไกในการปฏิบัติภารกิจตามอำนาจหน้าที่ของ ก.ธ.จ.

ก.ธ.จ. ในฐานะที่เป็นองค์กรตรวจสอบภาคประชาชน โดยรัฐบาลได้ให้ความสำคัญและสนับสนุนการปฏิบัติงานขององค์กรตรวจสอบภาคประชาชนให้มีส่วนร่วมในการสอดส่องหน่วยงานภาครัฐตามเจตนารมณ์ที่พระราชบัญญัติระเบียบบริหารราชการแผ่นดินกำหนด และได้กำหนดบทบาท/แนวทางในการปฏิบัติหน้าที่ไว้ในระเบียบที่เกี่ยวข้อง

ให้ ก.ธ.จ. มีอำนาจออกหนังสือแจ้งให้หน่วยงานของรัฐ ผู้ว่าราชการจังหวัด ที่ปรึกษา ก.ธ.จ. และบุคคลที่เกี่ยวข้อง เข้าร่วมประชุม หรือจัดส่งเอกสารหรือข้อมูลต่างๆ รวมทั้งชี้แจงข้อเท็จจริงเพื่อประกอบการพิจารณาได้ตามความจำเป็น

กรณี ก.ธ.จ. มีมติว่า มีการละเลยไม่ปฏิบัติตามกฎหมาย ระเบียบ ข้อบังคับหรือมีกรณีทุจริตให้ประธาน ก.ธ.จ. แจ้งเป็นหนังสือให้ผู้ว่าราชการจังหวัด หัวหน้าส่วนราชการ รัฐวิสาหกิจหรือหน่วยงานอื่นของรัฐที่เกี่ยวข้อง แล้วแต่กรณีดำเนินการตามอำนาจหน้าที่ แล้วให้รายงานผลการดำเนินการตามอำนาจหน้าที่ให้ประธาน ก.ธ.จ. ทราบ หากผู้ว่าราชการจังหวัด หัวหน้าส่วนราชการ รัฐวิสาหกิจหรือหน่วยงานอื่นของรัฐที่เกี่ยวข้อง แล้วแต่กรณี มิได้ดำเนินการตามอำนาจหน้าที่ ให้ประธานแจ้ง มติ ก.ธ.จ. กรณีดังกล่าวให้ปลัดสำนักนายกรัฐมนตรีทราบ เพื่อรายงานต่อรัฐมนตรี เจ้าสังกัดดำเนินการต่อไป

ให้ ก.ธ.จ. ปฏิบัติงานร่วมกับหน่วยงานที่มีอำนาจหน้าที่ในการป้องกัน และแก้ไขปัญหาการทุจริตประพฤติมิชอบ ๔ หน่วยงาน ประกอบด้วย สำนักงาน ป.ป.ช. สำนักงานการตรวจเงินแผ่นดิน สำนักงาน ป.ป.ท. และกรมสอบสวนคดีพิเศษ โดยได้มีการจัดทำบันทึกข้อตกลง (MOU) ในการทำงานร่วมกันทั้งในเรื่องของการลงพื้นที่เพื่อสอดส่องหรือตรวจสอบแผนงาน/โครงการ หรือเรื่องร้องเรียนที่เข้าลักษณะอย่างใดอย่างหนึ่ง ได้แก่ เรื่องที่พิจารณาแล้วเห็นว่ามีความไม่โปร่งใสหรือมีกรณีทุจริตประพฤติมิชอบ เป็นเรื่องที่มีความสำคัญ ใช้งบประมาณในการดำเนินการสูง มีผลกระทบต่อประชาชนส่วนใหญ่ เป็นเรื่องที่อยู่ในความสนใจของสื่อมวลชน มีข้าราชการระดับสูงหรือกลุ่มผู้มีอิทธิพล เข้ามาร่วมในการกระทำผิด โดยพิจารณาว่าแผนงาน/โครงการ หรือเรื่องร้องเรียนดังกล่าวอยู่ในอำนาจหน้าที่ของหน่วยงานใด ให้ประสานกับหน่วยงานนั้นเพื่อนัดหมายในการลงพื้นที่ร่วมกัน

๑.๔ อำนาจหน้าที่ตามคำสั่งสำนักนายกรัฐมนตรี ที่ ๒๔๑/๒๕๖๓ ลงวันที่ ๑๓ สิงหาคม ๒๕๖๓

เพื่อให้ ก.ธ.จ. ในฐานะที่เป็นองค์กรตรวจสอบภาคประชาชน มีบทบาทเพิ่มขึ้นในส่วนของการกำกับและติดตามการปฏิบัติราชการในภูมิภาค นายกรัฐมนตรีได้มีคำสั่งสำนักนายกรัฐมนตรี ที่ ๒๔๑/๒๕๖๓ เรื่อง มอบหมายให้รองนายกรัฐมนตรี กำกับและติดตามการปฏิบัติราชการในภูมิภาค ลงวันที่ ๑๓ สิงหาคม ๒๕๖๓ โดยกำหนดให้การกำกับและติดตามการปฏิบัติราชการในภูมิภาคตามคำสั่งนี้ หมายถึง “การตรวจราชการ การขอให้อำนาจหน้าที่ของรัฐรายงานเหตุการณ์ และผลการปฏิบัติงานตามนโยบายของรัฐบาลและนายกรัฐมนตรี ยุทธศาสตร์ชาติ ยุทธศาสตร์กลุ่มจังหวัด และยุทธศาสตร์จังหวัด การประสานราชการเพื่อให้เกิดการบูรณาการ ยุทธศาสตร์กลุ่มจังหวัด และยุทธศาสตร์จังหวัดไปสู่การปฏิบัติที่เป็นรูปธรรม การเร่งรัด การติดตามผลการให้คำแนะนำช่วยเหลือเจ้าหน้าที่ของรัฐในพื้นที่ และการประเมินผลการปฏิบัติงานของหน่วยงานของรัฐ และเจ้าหน้าที่ของรัฐ รวมถึงการตรวจสอบความถูกต้องในการดำเนินโครงการ และการใช้จ่ายงบประมาณ

ของรัฐโดยให้คณะกรรมการธรรมาภิบาลจังหวัด มีส่วนร่วมในการตรวจสอบด้วย” ซึ่งจะเห็นได้ว่า รัฐบาลชุดปัจจุบันได้ให้ความสำคัญกับบทบาทขององค์กรภาคประชาชนในการมีส่วนร่วมในการตรวจสอบ การใช้อำนาจของรัฐ

เพื่อให้การปฏิบัติภารกิจตามอำนาจหน้าที่ของ ก.ธ.จ. ตามคำสั่งสำนักนายกรัฐมนตรีดังกล่าว เป็นไปอย่างมีประสิทธิภาพ มีทิศทางและมาตรฐานเดียวกัน สำนักงานปลัดสำนักนายกรัฐมนตรีจึงได้กำหนด แนวทางการปฏิบัติหน้าที่ของ ก.ธ.จ. กรณีการมีส่วนร่วมในการตรวจสอบความถูกต้องในการดำเนินโครงการ และการใช้จ่ายงบประมาณของรัฐไว้ ดังนี้

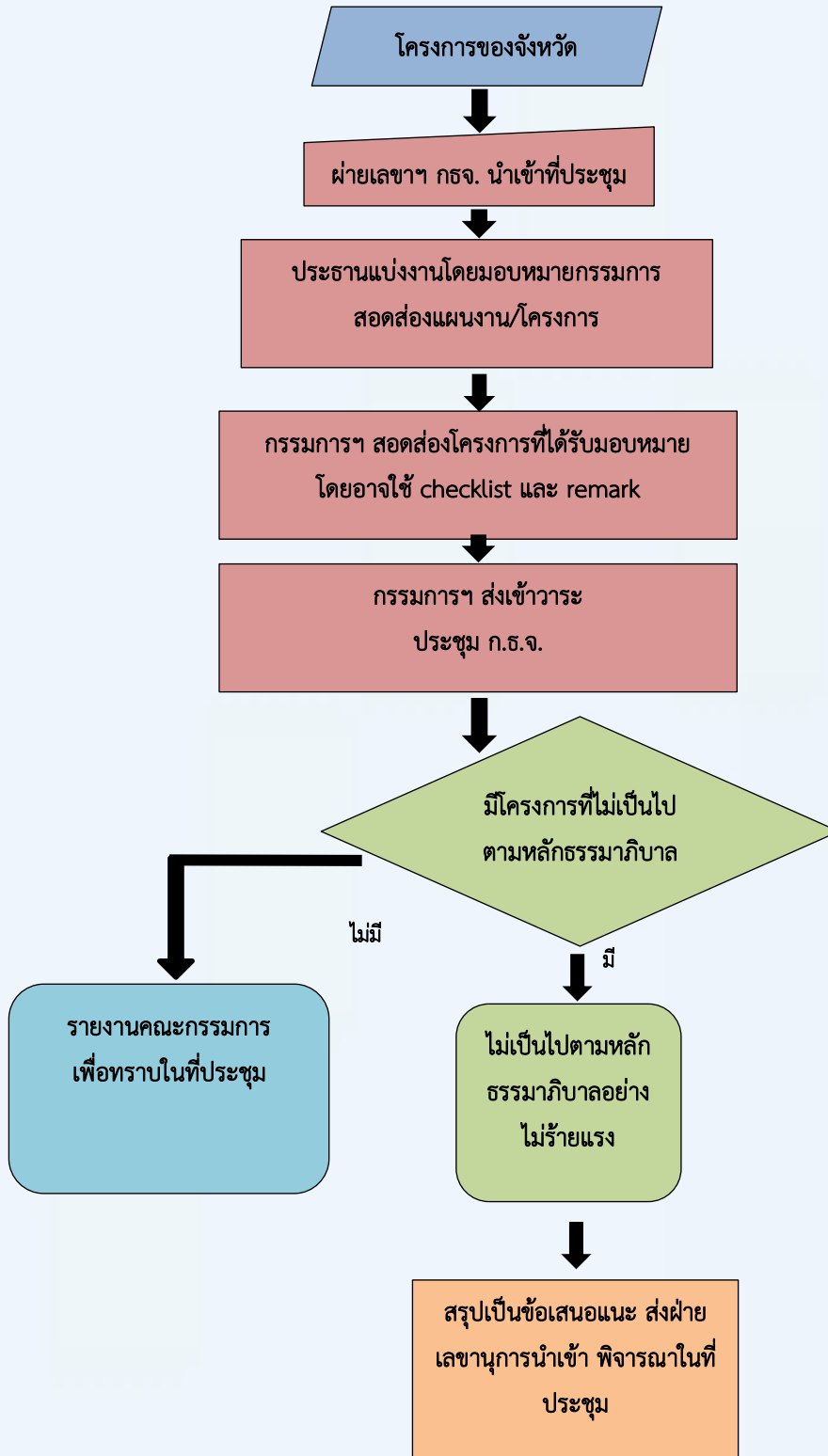
๑. การตรวจสอบความถูกต้องในการดำเนินโครงการและการใช้จ่ายงบประมาณของรัฐ ในการกำกับ และติดตามการปฏิบัติราชการในภูมิภาค ให้เป็นดุลยพินิจของรองนายกรัฐมนตรีหรือรัฐมนตรีประจำสำนัก นายกรัฐมนตรีที่กำกับดูแลในแต่ละพื้นที่ โดยให้ผู้ตรวจราชการสำนักนายกรัฐมนตรีในฐานะฝ่ายเลขานุการ นำเรียนหารือในเรื่องดังกล่าว

๒. กรณีที่รองนายกรัฐมนตรีหรือรัฐมนตรีประจำสำนักนายกรัฐมนตรี เห็นสมควรให้มีการตรวจสอบ ความถูกต้องในการดำเนินโครงการและการใช้จ่ายงบประมาณของรัฐตามแผนงานโครงการใดให้ ก.ธ.จ. มีส่วนร่วมในการแสวงหาข้อเท็จจริงหรือเอกสารหลักฐานต่าง ๆ แล้วนำเสนอที่ประชุม ก.ธ.จ. เพื่อมีมติให้เสนอ รองนายกรัฐมนตรีหรือรัฐมนตรีประจำสำนักนายกรัฐมนตรีทราบโดยเร็ว

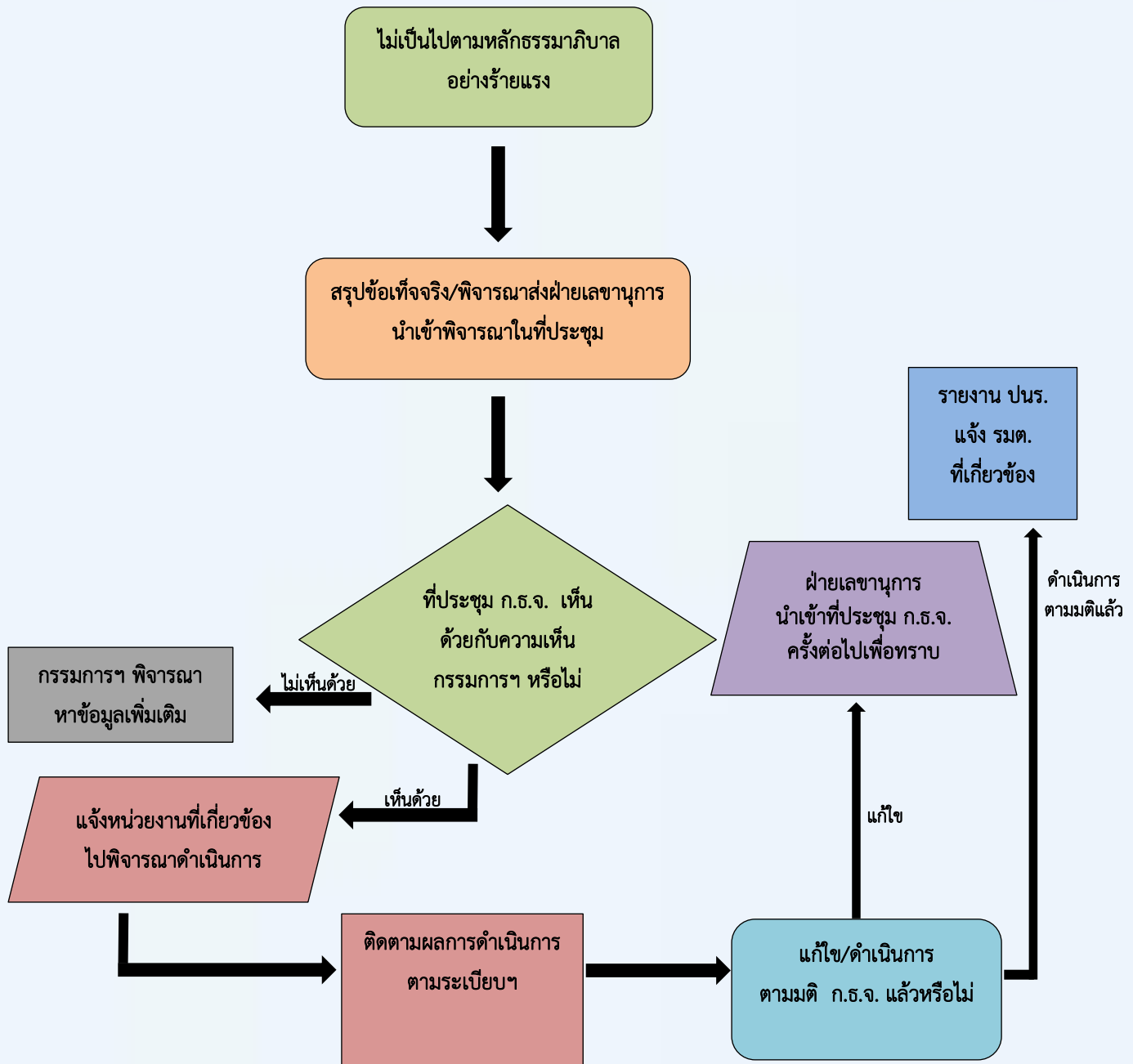
๓. กรณีที่รองนายกรัฐมนตรีหรือรัฐมนตรีประจำสำนักนายกรัฐมนตรีเดินทางไปกำกับและติดตาม การปฏิบัติราชการในพื้นที่ เมื่อ ก.ธ.จ. ได้รับแจ้งจากฝ่ายเลขานุการ ก.ธ.จ. (ผู้ช่วยผู้ตรวจราชการสำนักนายกรัฐมนตรี) แล้ว ให้มีผู้แทน ก.ธ.จ. จำนวน ๒ คน ตามมติที่ประชุม ก.ธ.จ. เข้าร่วมกำกับและติดตามการปฏิบัติราชการในพื้นที่

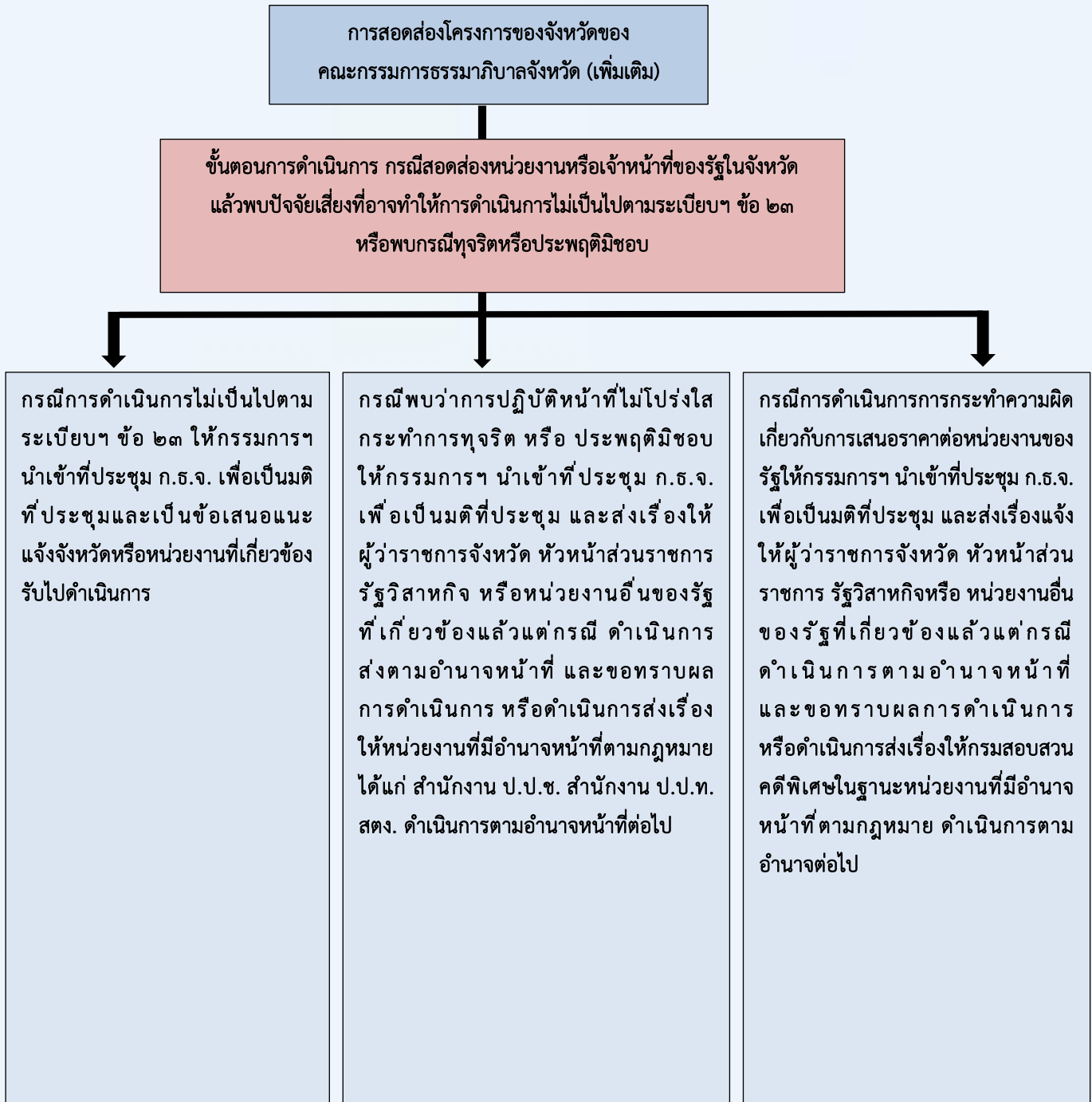
๔. ให้ฝ่ายเลขานุการ ก.ธ.จ. (ผู้ช่วยผู้ตรวจราชการสำนักนายกรัฐมนตรี) สนับสนุนข้อมูลแผนงาน/โครงการ ที่รองนายกรัฐมนตรีหรือรัฐมนตรีประจำสำนักนายกรัฐมนตรีมีกำหนดเดินทางไปกำกับและติดตาม การปฏิบัติราชการในพื้นที่ พร้อมทั้งอำนวยความสะดวกในส่วนที่เกี่ยวข้องให้กับผู้แทน ก.ธ.จ. ที่ได้รับ มอบหมาย

การสอดส่องโครงการของจังหวัด
ของคณะกรรมการธรรมาภิบาลจังหวัด

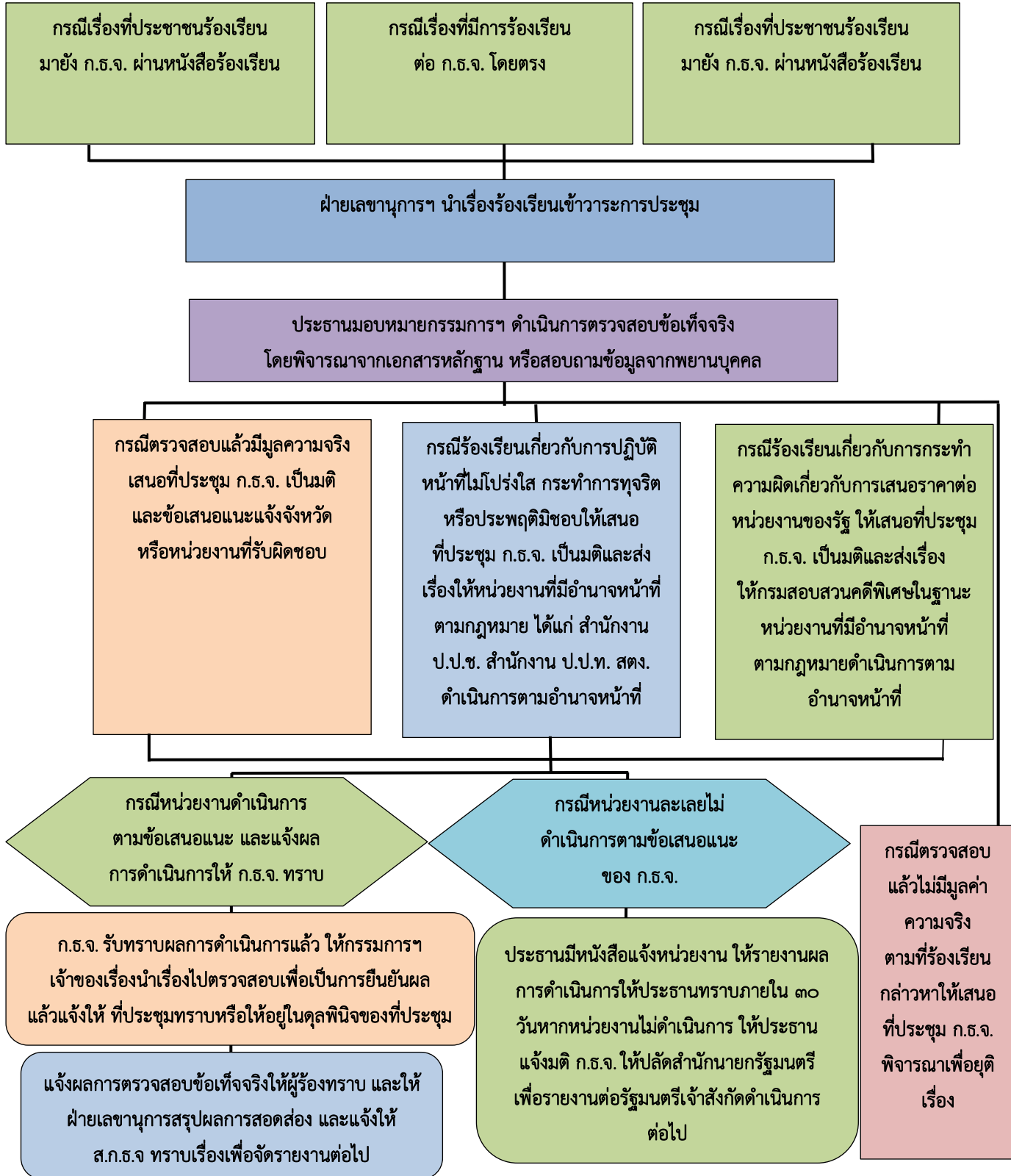


การสอดส่องโครงการของจังหวัด ของคณะกรรมการธรรมาภิบาลจังหวัด (เพิ่มเติม)





การสอดส่องการแก้ไขปัญหาความเดือดร้อนของประชาชน (เรื่องร้องเรียน) ของคณะกรรมการธรรมาภิบาลจังหวัด





ส่วนที่ ๒

องค์ประกอบคณะกรรมการรรรรมากีบาล
จังหวัดกระบี่

คณะกรรมการรรรรมากีบาลจังหวัดกระบี่

ประธานกรรมการรรรรมากีบาลจังหวัดกระบี่



นางสาวรีนอดี สุวรรณมงคล
ผู้ตรวจราชการสำนักนายกรัฐมนตรี เขตตรวจราชการที่ ๖
ประธานกรรมการรรรรมากีบาลจังหวัดกระบี่

ที่ปรึกษา ก.ร.จ. กระบี่



นายภูวติภ ปรึชานนท์
ที่ปรึกษา ด้านเศรษฐกิจ



นายเวสิมศักดิ์ ตั้งชีววัฒนกุล
ที่ปรึกษา ด้านวิชาการ



ว่าที่พันตรี เจ๊ะห้าสัน ยะลา
ที่ปรึกษา ด้านประชาสัมพันธ์

กรรมการผู้แทนภาคธุรกิจเอกชน



นายสิริธร จุลชู
ผู้แทนหอการค้าจังหวัด
รองประธานกรรมการรรรรมากีบาลจังหวัดกระบี่



นายสมชาย ประชาบุตร
ผู้แทนสภาอุตสาหกรรมจังหวัด



นายหทัย ลูกหวาย
ผู้แทนสมาคมการค้าอื่น
(สมาคมชาวประมงจังหวัดกระบี่)

กรรมการผู้แทนภาคประชาสังคม



**นายสุวรณ์ มุกระ
ผู้แทนภาคประชาสังคม
อำเภอเมืองกระบี่**



**นายสมยศ แก้วสูง
ผู้แทนภาคประชาสังคม
อำเภอคลองท่อม**



**นายกวิชัย อ่อนนวน
ผู้แทนภาคประชาสังคม
อำเภอเกาะลันตา**



**นายเอกนิติ บุญยัง
ผู้แทนภาคประชาสังคม
อำเภอปลายพระยา**



**นายพล ไชยบุตร
ผู้แทนภาคประชาสังคม
อำเภอลำทับ**



**นายประเสริฐ ชาทวิทย์บุตร
ผู้แทนภาคประชาสังคม
อำเภออ่าวลึก**



**นายรัชชัย จิรัตน์สุกุล
ผู้แทนภาคประชาสังคม
อำเภอเขาพนม**

ผู้แทนสมาชิกสภาท้องถิ่น



**นายอุทิศ ชนะกุล
ผู้แทนสมาชิกสภา
องค์การบริหารส่วนจังหวัด**



**นายอุดม เดชะ
ผู้แทนสมาชิกสภาเทศบาล**



**นางนิตสา คงประจันท์
ผู้แทนสมาชิกสภา
องค์การบริหารส่วนตำบล**



เลขานุการ และผู้ช่วยเลขานุการ ก.ร.จ. กระบี่



**นางสาวรรรติญา เชื้อสระคู
เลขานุการ**



**นางสาวนุสรรา ไปรสุยัน
ผู้ช่วยเลขานุการจังหวัด**



**นางสาวดนิตา สนิทนาน
ผู้ช่วยเลขานุการ**

เจ้าหน้าที่สนับสนุนงาน ก.ร.จ. กระบี่



**นายบุญสม ดำทอง
พนักงานทรัพยากรบุคคล**



**นางสาวสุนิสา ศรีนวลจาว
เจ้าหน้าที่ทรัพยากรบุคคล**



ส่วนที่ ๓

ผลการดำเนินงานของคณะกรรมการ
ธรรมาภิบาลจังหวัดกระบี่
ประจำปีงบประมาณ ๒๕๖๗

๓.๑ บัญชีโครงการแผนปฏิบัติการประจำปีงบประมาณ พ.ศ. ๒๕๖๗ จังหวัดกระบี่
จำนวน ๑๒ โครงการ

ที่	โครงการ	งบประมาณ	หน่วยงาน
โครงการงบลงทุน จำนวน ๑๐ โครงการ			
๑	โครงการเพิ่มประสิทธิภาพความปลอดภัยการเดินทางท่องเที่ยว หาดคลองม่วง หาดทับแขกเขาหงอนนาค จังหวัดกระบี่	๒๐,๐๐๐,๐๐๐	แขวงทางหลวงชนบท กระบี่
๒	โครงการพัฒนาถนนเพื่อความปลอดภัยทางการท่องเที่ยว	๑๗,๐๐๐,๐๐๐	แขวงทางหลวงชนบท กระบี่
๓	โครงการส่งเสริมการเดินทางและการเข้าถึงแหล่งท่องเที่ยว เชิงคุณภาพอย่างยั่งยืนจังหวัดกระบี่	๒๕,๐๐๐,๐๐๐	แขวงทางหลวงชนบท กระบี่
๔	โครงการพัฒนาเส้นทางคมนาคมเพื่อความสะดวก และความปลอดภัยในการสัญจรของประชาชน	๑๘,๕๔๐,๐๐๐	แขวงทางหลวงชนบท กระบี่
๕	โครงการพัฒนาถนนเพื่อความปลอดภัยในการสัญจร ของประชาชน	๘,๒๐๐,๐๐๐	แขวงทางหลวงชนบท กระบี่
๖	โครงการพัฒนาแหล่งท่องเที่ยวเกาะอั้ง หมู่ที่ ๔ ตำบลเกาะศรีบอยา อำเภอเหนือคลอง จังหวัดกระบี่	๘,๖๓๙,๐๐๐	องค์การบริหารส่วน จังหวัดกระบี่
๗	โครงการพัฒนาแหล่งท่องเที่ยวแหลมหิน หมู่ที่ ๑ ตำบลลิ้นช้าง อำเภอเหนือคลอง จังหวัดกระบี่	๘,๖๓๙,๐๐๐	องค์การบริหารส่วน จังหวัดกระบี่
๘	โครงการติดตั้งและปรับปรุงระบบไฟฟ้าส่องสว่างอัจฉริยะ เพื่อเพิ่มประสิทธิภาพในการบริหารจัดการระบบไฟฟ้าส่องสว่าง เชื่อมโยงการท่องเที่ยวจังหวัดกระบี่	๑๐,๐๐๐,๐๐๐	แขวงทางหลวงกระบี่
๙	โครงการปรับจุดเสี่ยงที่บริเวณทางโค้งและเพิ่มมาตรฐาน ความปลอดภัยในเส้นทางท่องเที่ยวจังหวัดกระบี่	๒๐,๐๐๐,๐๐๐	แขวงทางหลวงกระบี่
๑๐	โครงการสนับสนุนเทคโนโลยีพลังงานแสงอาทิตย์เพื่อเกษตร สู่ Krabi Goes Green	๑,๗๕๙,๕๐๐	สำนักงานพลังงานจังหวัด กระบี่
โครงการงบดำเนินงาน จำนวน ๒ โครงการ			
๑	โครงการพัฒนาและขยายผลการพัฒนาเกษตรฐานราก ด้วยนวัตกรรมทางวิทยาศาสตร์ตามรูปแบบกระบี่โมเดล	๑,๘๓๑,๖๐๐	สำนักงานเกษตรจังหวัด กระบี่
๒	โครงการขับเคลื่อนการพัฒนาเศรษฐกิจชีวภาพ เศรษฐกิจหมุนเวียน เศรษฐกิจสีเขียว (Bio-Circular-Green Economy: BCG Model) ด้านการเกษตรปาล์มน้ำมัน)	๑,๓๔๐,๘๐๐	สำนักงานเกษตรจังหวัด กระบี่

บัญชีโครงการเรื่องร้องเรียน

ที่	โครงการ	หน่วยงาน
๑	เรื่องร้องเรียน กรณีการบริหารจัดการภายในอาคารทำอาภาศยาน นานาชาติกระบี่ ในการให้บริการแก่ประชาชนผู้ใช้บริการ	ทำอาภาศยานนานาชาติกระบี่

ผลการดำเนินงาน



เมื่อวันที่ ๗ ธันวาคม พ.ศ. ๒๕๖๖ นางสาวรีนวดี สุวรรณมงคล ผู้ตรวจสำนักนายกรัฐมนตรี เขตตรวจที่ ๖ เข้าพบผู้ว่าราชการจังหวัดกระบี่ นายสมชาย หาญภักดีปฏิมา พร้อมทั้งคณะกรรมการธรรมาภิบาลจังหวัดกระบี่ เนื่องจากได้รับการแต่งตั้งเป็น (ประธาน ก.ธ.จ. กระบี่) และพบปะหารือข้อราชการ ประจำปีงบประมาณ พ.ศ.๒๕๖๗ ในการดำเนินงานของคณะกรรมการธรรมาภิบาลจังหวัดกระบี่ และพร้อมสนับสนุนโครงการของจังหวัดตามนโยบายของรัฐบาล

๓.๒ รายงานการประชุมคณะกรรมการธรรมาภิบาลจังหวัดกระบี่อย่างเป็นทางการ

ในปีงบประมาณ พ.ศ. ๒๕๖๗ คณะกรรมการธรรมาภิบาลจังหวัดกระบี่ได้มีการจัดประชุม อย่างเป็นทางการ ดังนี้

๓.๒.๑ การประชุมคณะกรรมการธรรมาภิบาลจังหวัดกระบี่และการลงพื้นที่สอดส่องโครงการอนุรักษ์พันธุกรรมพืชอันเนื่องมาจากพระราชดำริสมเด็จพระเทพรัตนราชสุดาฯ สยามบรมราชกุมารี (อพ.สธ.) จังหวัดกระบี่

เมื่อวันที่ ๗ ธันวาคม พ.ศ. ๒๕๖๖ นางสาวรีนวดี สุวรรณมงคล ผู้ตรวจสำนักนายกรัฐมนตรี เขตตรวจราชการที่ ๖ (ประธาน ก.ธ.จ. กระบี่) ร่วมกับคณะกรรมการธรรมาภิบาลจังหวัดกระบี่ ลงพื้นที่สอดส่องโครงการอนุรักษ์พันธุกรรมพืชอันเนื่องมาจากพระราชดำริสมเด็จพระเทพรัตนราชสุดาฯ สยามบรมราชกุมารี (อพ.สธ.) จังหวัดกระบี่ ภายใต้กิจกรรมก่อสร้างโรงเรือนรวบรวมจัดแสดงพืชทนแล้งและไม้อวบน้ำ พร้อมงานตกแต่งภูมิทัศน์ วงเงิน ๓,๐๐๐,๐๐๐ บาท โดยมีศูนย์ส่งเสริมการพัฒนาอาชีพจังหวัดกระบี่ เป็นหน่วยงานรับผิดชอบโครงการ ฯ



จากการสอดส่องพบว่า เห็นควรให้ศูนย์ส่งเสริมการพัฒนาอาชีพจังหวัดกระบี่ จัดทำแผนพัฒนาศูนย์ฯ ให้สามารถพัฒนาได้อย่างยั่งยืนโดยเฉพาะข้อจำกัดด้านกฎหมายที่เป็นอุปสรรค การพัฒนาพื้นที่เพื่อนำเสนอฝ่ายนโยบายพิจารณาแก้ไขหรือหาแนวทางการแก้ไขปัญหา ในเรื่องการจัดเก็บ ค่าธรรมเนียมที่ไม่สามารถจัดเก็บได้ หรือการจำหน่ายผลผลิตทางการเกษตรที่เกิดขึ้นจากการทำแปลงสาธิต ภายในศูนย์ฯ เพื่อมีรายได้ในการบริหารจัดการภายในศูนย์ฯ ให้เกิดการพัฒนาอย่างยั่งยืน และขอให้ จังหวัดกระบี่สนับสนุนงบประมาณในการจัดทำป้ายประชาสัมพันธ์ศูนย์ฯ ให้เป็นที่รู้จักของนักท่องเที่ยว หรือกลุ่มเป้าหมายมาใช้บริการมากยิ่งขึ้น และทางศูนย์ส่งเสริมการพัฒนาอาชีพจังหวัดกระบี่ ได้เสนอแผน เพื่อให้จังหวัด พิจารณาสับสนุนโครงการต่อไป

๓.๒.๒ การประชุมคณะกรรมการธรรมาภิบาลจังหวัดกระบี่และการลงพื้นที่สอดส่องโครงการ อนุรักษ์พันธุกรรมพืชอันเนื่องมาจากพระราชดำริสมเด็จพระเทพรัตนราชสุดาฯ สยามบรมราชกุมารี (อพ.สธ.) จังหวัดกระบี่ กิจกรรมแหล่งศึกษาเรียนรู้พันธุกรรมพืชและประวัติศาสตร์ท้องถิ่นบ้านไหนหนั่งเฉลิมพระเกียรติ สมเด็จพระกนิษฐาธิราชเจ้า กรมสมเด็จพระเทพรัตนราชสุดาฯ สยามบรมราชกุมารี

เมื่อวันที่ ๑๖ พฤษภาคม พ.ศ.๒๕๖๗ นางสาวรีนวดี สุวรรณมงคล ผู้ตรวจ สำนักรายการรัฐมนตรี เขตตรวจราชการที่ ๖ (ประธาน ก.ธ.จ. กระบี่) ร่วมกับคณะกรรมการธรรมาภิบาล จังหวัดกระบี่ ได้ลงพื้นที่สอดส่อง โครงการอนุรักษ์พันธุกรรมพืชอันเนื่องมาจากพระราชดำริ สมเด็จพระเทพรัตนราชสุดาฯ สยามบรมราชกุมารี (อพ.สธ.) จังหวัดกระบี่ กิจกรรมแหล่งศึกษาเรียนรู้ พันธุกรรมพืชและประวัติศาสตร์ท้องถิ่นบ้านไหนหนั่งเฉลิมพระเกียรติสมเด็จพระกนิษฐาธิราชเจ้า กรมสมเด็จพระเทพรัตนราชสุดาฯ สยามบรมราชกุมารี งบประมาณ ๑๑,๒๗๐,๐๐๐ บาท โดยมีสำนักงานวัฒนธรรมจังหวัดกระบี่ เป็นหน่วยงานที่รับผิดชอบโครงการร่วมกับหน่วยงานในพื้นที่ ที่เกี่ยวข้อง



จากการสอดส่องพบว่า การดำเนินโครงการยังไม่มีความพร้อมในด้านโครงสร้างพื้นฐาน โดยเฉพาะถนนเข้าโครงการ และระบบไฟฟ้า ซึ่งหากดำเนินโครงการแล้วเสร็จ อาจทำให้ไม่สามารถ ใช้งานได้ และไม่เกิดความคุ้มค่า จึงควรขออนุญาตการก่อสร้างถนนทางเข้า และการขอใช้ไฟฟ้าให้เรียบร้อย รวมทั้งบูรณาการแผนการท่องเที่ยวกับองค์กรปกครองส่วนท้องถิ่นด้วย เมื่อวันที่ ๗ มิถุนายน พ.ศ.๒๕๖๗ จังหวัดกระบี่ ได้จัดประชุม โดยมี นายอนุวรรตน์ โหมดพริ้ง รองผู้ว่าราชการจังหวัดกระบี่ เป็นประธาน พร้อมทั้งคณะกรรมการธรรมาภิบาลจังหวัดกระบี่ ทหารร่วมกับคณะกรรมการติดตามประเมินผลโครงการตามแผนปฏิบัติราชการ ประจำปีงบประมาณ พ.ศ.๒๕๖๗ เพื่อให้โครงการสามารถดำเนินการแล้วเสร็จพร้อมใช้งาน และให้เกิดประโยชน์อย่างคุ้มค่า

๓.๒.๓ การประชุมคณะกรรมการธรรมาภิบาลจังหวัดกระบี่ และการลงพื้นที่สอดส่องโครงการพัฒนาและขยายผลการพัฒนาเกษตรฐานรากด้วยนวัตกรรมทางวิทยาศาสตร์ตามรูปแบบกระบี่โมเดล และโครงการขับเคลื่อนการพัฒนาเศรษฐกิจชีวภาพ เศรษฐกิจหมุนเวียน เศรษฐกิจสีเขียว Bio-Circular-Green Economy : BCG Model

เมื่อวันที่ ๒๖ กันยายน พ.ศ.๒๕๖๗ นางสาวรีนวดี สุวรรณมงคล ผู้ตรวจสำนักงานกฤษฎมนตรี เขตตรวจราชการที่ ๖ (ประธาน ก.ธ.จ. กระบี่) ลงพื้นที่ติดตามสอดส่องโครงการของจังหวัดกระบี่ ณ กลุ่มเกษตรกรปรางช้างศรีมาลา ตำบลทับปrik อำเภอเมืองกระบี่ จังหวัดกระบี่ ดังนี้

๑) โครงการพัฒนาและขยายผลการพัฒนาเกษตรฐานรากด้วยนวัตกรรมทางวิทยาศาสตร์ตามรูปแบบกระบี่โมเดล (กิจกรรม : ส่งเสริมการเพาะเห็ดร่างแห) งบประมาณ ๑,๘๓๑,๖๐๐ บาท โดยมี สำนักงานเกษตรจังหวัดกระบี่ เป็นหน่วยดำเนินการ



จากการสอดส่องพบว่า เนื่องจากเห็ดร่างแหเป็นเห็ดที่มีราคาสูง และเป็นที่ต้องการของตลาด จึงเห็นควรให้สำนักงานเกษตรจังหวัดกระบี่ มีการขยายผล และส่งเสริมให้เกษตรกรรายอื่น ๆ ให้ปลูกเพิ่มมากขึ้น โดยพัฒนาปรับปรุงการปลูกให้สามารถปลูกในโรงเรือน ที่มีการยกแปลงเห็ดให้สูงจากพื้นดิน เพื่อป้องกันน้ำท่วมในฤดูฝนตกชุกที่จะสร้างความเสียหายกับเห็ดร่างแห ให้มีผลผลิตออกสู่ตลาดได้อย่างเพียงพอ ทันกับความต้องการของตลาด

๒) โครงการขับเคลื่อนการพัฒนาเศรษฐกิจชีวภาพเศรษฐกิจหมุนเวียนเศรษฐกิจสีเขียว Bio-Circular-Green Economy : BCG Model ด้านการเกษตรปาล์มน้ำมัน (กิจกรรม : ถ่ายทอดความรู้ เกษตรกรตามหลักสูตรการพัฒนาการผลิตตามน้ำมันอย่างยั่งยืนตามมาตรฐาน RSPO) งบประมาณ ๑,๓๔๐,๘๐๐ บาท โดยมี สำนักงานเกษตรจังหวัดกระบี่ เป็นหน่วยดำเนินการ



จากการสอดส่องพบว่า สำนักงานเกษตรจังหวัดกระบี่ได้มีการอบรมความรู้ให้กับเกษตรกรผู้ปลูกปาล์ม เพื่อพัฒนาการปลูกปาล์มให้ได้มาตรฐาน RSPO ซึ่งเป็นมาตรฐานที่ยอมรับของตลาด EU ซึ่งถือเป็นโครงการที่ดี ที่จะช่วยให้เกิดความยั่งยืน อย่างไรก็ตาม เพื่อให้การดำเนินการมีประสิทธิภาพมากยิ่งขึ้น เห็นควรให้หน่วยงานที่รับผิดชอบโครงการ ดังนี้

๒.๑) สำนักงานเกษตรจังหวัด ควรพัฒนาและส่งเสริมให้ศูนย์ถ่ายทอดความรู้เกษตรกร ตามหลักสูตรการพัฒนาผลิตน้ำมันปาล์มอย่างยั่งยืนเป็นศูนย์ Blue Zone เพื่อให้เป็นศูนย์ที่ทำให้คนมีคุณภาพชีวิตที่ดี และมีอายุยืน รวมทั้งพัฒนาเป็นโมเดลเศรษฐกิจสู่การพัฒนาอย่างยั่งยืน (BCG model) ด้วย

๒.๒) ในการอบรมหลักสูตรการพัฒนาผลิตภัณฑ์น้ำมันอย่างยั่งยืนตามมาตรฐาน RSPO ซึ่งเป็นการพัฒนามาตรฐานผลิตปาล์มน้ำมันอย่างยั่งยืน โดยการปลูกปาล์ม น้ำมัน และผลิตน้ำมันปาล์มที่เป็นมิตรกับสิ่งแวดล้อมและรับผิดชอบต่อชุมชน สำนักงานเกษตรจังหวัดกระบี่ ร่วมกับสำนักงานอุตสาหกรรมจังหวัดกระบี่ ควรมีการจัดอบรมแบบ One Stop Service ที่ทำให้ผู้เข้าร่วมอบรมได้รับความรู้และสามารถเข้าร่วมกลุ่มวิสาหกิจชุมชน เพื่อเข้าร่วมเป็นสมาชิกโรงงานผลิตปาล์ม น้ำมันที่รับซื้อปาล์มน้ำมันตามมาตรฐาน RSPO ในคราวเดียวกัน ซึ่งถือเป็นการอำนวยความสะดวกแก่เกษตรกรด้วย และลดปัญหาที่เกษตรกรรายย่อยบางรายอยู่ไกลโรงงานฯ อีกทั้ง หากเกษตรกรบางรายไม่ต้องการรวมกลุ่มวิสาหกิจชุมชน ควรพิจารณาหาผู้รับซื้อสถานที่อยู่ใกล้กับที่อยู่ของเกษตรกร เพื่อรับซื้อปาล์มน้ำมันจากเกษตรกรด้วยรวมทั้ง สนับสนุนส่งเสริมให้ลานเทได้เข้าร่วมมาตรฐาน RSPO ด้วย

๒.๓) สำนักงานเกษตรจังหวัดกระบี่ ควรส่งเสริมการปลูกพืชโกโก้ ซึ่งเป็นพืชเศรษฐกิจที่ได้รับความนิยมจากนักท่องเที่ยวต่างชาติ อีกทั้งสำนักงานพาณิชย์จังหวัดกระบี่ ควรส่งเสริมให้โกโก้เป็นพืชเศรษฐกิจของจังหวัดกระบี่อีกชนิดหนึ่ง เพื่อให้สามารถเสนอของบประมาณในการส่งเสริมการพัฒนา การปลูกและการตลาดของพืชโกโก้ให้กับเกษตรกร และจัดหาตลาดให้กับเกษตรกร

สำนักงานเกษตรจังหวัด ได้แนะนำให้เกษตรกรเตรียมความพร้อมในเรื่องสถานที่ ระบบการให้น้ำ การควบคุมอุณหภูมิที่เหมาะสม เห็ดร่างแหจะให้ผลผลิตได้ดี เพราะโดยปกติแล้ว เห็ดชนิดนี้ ชอบการเจริญเติบโตในแบบธรรมชาติหรือแปลงดิน ให้ผลผลิตได้ดีที่สุด และมีต้นทุนการผลิตน้อยกว่าการเพาะปลูกในโรงเรือน การส่งเสริมการเพาะในโรงเรือน สามารถทำควบคู่กับการเพาะในแปลงดินได้ในกรณีที่มีความพร้อมทางด้านปัจจัยการผลิตอยู่แล้ว

๓.๓ รายงานผลการประชุมคณะกรรมการธรรมาภิบาลจังหวัดกระบี่อย่างไม่เป็นทางการ

ในปีงบประมาณ พ.ศ. ๒๕๖๗ คณะกรรมการธรรมาภิบาลจังหวัดกระบี่ได้มีการจัดประชุมการดำเนินการ สอดส่องโครงการของจังหวัดกระบี่อย่างไม่เป็นทางการ ดังนี้

๓.๓.๑ การประชุมคณะกรรมการธรรมาภิบาลจังหวัดกระบี่ (เฉพาะกรรมการในจังหวัดกระบี่)

เมื่อวันที่ ๑๘ มกราคม พ.ศ. ๒๕๖๗ นายสิริธร จุลชู รองประธานกรรมการธรรมาภิบาลจังหวัดกระบี่ (ก.ธ.จ.กระบี่) และคณะ ได้จัดประชุมคณะกรรมการฯ ณ ห้องประชุมอ่าวลึก ชั้น ๓ ศาลากลางจังหวัดกระบี่ ๙/๑๐ เพื่อพิจารณาคัดเลือกติดตามสอดส่องโครงการในหน้าที่ของคณะกรรมการธรรมาภิบาลจังหวัดตามแผนปฏิบัติราชการ ประจำปีงบประมาณ พ.ศ.๒๕๖๗ จังหวัดกระบี่ ได้จำนวน ๑๒ โครงการ แยกเป็น โครงการงบลงทุน จำนวน ๑๐ โครงการ และโครงการงบดำเนินงาน จำนวน ๒ โครงการ



๓.๓.๒ การประชุมคณะกรรมการธรรมาภิบาลจังหวัดกระบี่ และการลงพื้นที่สอดส่องโครงการในความรับผิดชอบของแขวงทางหลวงกระบี่

เมื่อวันที่ ๒๒ กุมภาพันธ์ พ.ศ. ๒๕๖๗ นายสิริธร จุลสุข รองประธานกรรมการธรรมาภิบาลจังหวัดกระบี่ (ก.ธ.จ.กระบี่) และคณะ ลงพื้นที่ติดตามสอดส่องโครงการในพื้นที่ดำเนินโครงการประจำปีงบประมาณ พ.ศ. ๒๕๖๗ ในความรับผิดชอบของแขวงทางหลวงชนบทกระบี่ จำนวน ๕ โครงการ ได้แก่

- ๑) โครงการเพิ่มประสิทธิภาพความปลอดภัยการเดินทางท่องเที่ยวทางคลองม่วง หาดทับแขก เขาหงอนนาค งบประมาณ ๒๐,๐๐๐,๐๐๐ บาท
- ๒) โครงการพัฒนาถนนเพื่อความปลอดภัยทางการท่องเที่ยว งบประมาณ ๑๗,๐๐๐,๐๐๐ บาท
- ๓) โครงการส่งเสริมการเดินทางและการเข้าถึงแหล่งท่องเที่ยวเชิงคุณภาพอย่างยั่งยืน จังหวัดกระบี่ งบประมาณ ๒๕,๐๐๐,๐๐๐ บาท
- ๔) โครงการพัฒนาถนนเพื่อความปลอดภัยในการสัญจรของประชาชน งบประมาณ ๘,๒๐๐,๐๐๐ บาท
- ๕) โครงการพัฒนาเส้นทางคมนาคมเพื่อความสะดวกและความปลอดภัยในการสัญจรของประชาชน งบประมาณ ๑๘,๕๔๐,๐๐๐ บาท



จากการสอดส่องพบว่า เป็นการลงพื้นที่กับหน่วยงานผู้รับผิดชอบ ก่อนดำเนินโครงการเพื่อสำรวจพื้นที่ดำเนินงานตามความต้องการของประชาชนในพื้นที่ และมีความเหมาะสมกับงบประมาณที่ได้รับให้เกิดประโยชน์มากที่สุด

๓.๓.๓ การประชุมคณะกรรมการธรรมาภิบาลจังหวัดกระบี่และการลงพื้นที่สอดส่องโครงการในพื้นที่ดำเนินโครงการในความรับผิดชอบขององค์การบริหารส่วนจังหวัดกระบี่

เมื่อวันที่ ๒๕ เมษายน พ.ศ.๒๕๖๗ นายสิริธร จุลชู รองประธานกรรมการธรรมาภิบาลจังหวัดกระบี่ (ก.ธ.จ.กระบี่) และคณะ ร่วมลงพื้นที่ติดตามสอดส่องโครงการในพื้นที่ดำเนินโครงการประจำปีงบประมาณ พ.ศ. ๒๕๖๗ ในความรับผิดชอบขององค์การบริหารส่วนจังหวัดกระบี่ จำนวน ๒ โครงการ ได้แก่

๑) โครงการพัฒนาแหล่งท่องเที่ยวเกาะฮัง งบประมาณ ๘,๖๓๙,๐๐๐ บาท
หมู่ที่ ๔ ตำบลเกาะศรีบอยา อำเภอเหนือคลอง จังหวัดกระบี่

๒) โครงการพัฒนาแหล่งท่องเที่ยวแหลมหิน งบประมาณ ๘,๖๓๙,๐๐๐ บาท
หมู่ที่ ๑ ตำบลลิ้นจี่ อำเภอเหนือคลอง จังหวัดกระบี่



จากการสอดส่องพบว่า ให้นำหน่วยงานที่รับผิดชอบหากในโอกาสต่อไป จะมีการติดตั้งทุ่นท่าเทียบเรือในลักษณะเดียวกันนี้ ควรพิจารณาติดตั้งทุ่นท่าเทียบเรือให้สอดคล้องกับบริบทของพื้นที่ เนื่องจากแต่ละพื้นที่มีคลื่นลมหรือกระแสน้ำที่มีความรุนแรงไม่เท่ากัน และหากมีการดำเนินการเรียบร้อยแล้ว ขอให้องค์กรปกครองส่วนท้องถิ่นในพื้นที่ รวมทั้งประชาชนในพื้นที่ ช่วยกันสอดส่องดูแล หากพบทุ่นชำรุดเสียหายควรแจ้งผู้รับจ้างมาซ่อมโดยเร็ว ก่อนสิ้นฤดูระยะประกัน ๒ ปี

๓.๓.๔ การประชุมคณะกรรมการธรรมาภิบาลจังหวัดกระบี่และการลงพื้นที่สอดส่องโครงการในพื้นที่ดำเนินโครงการในความรับผิดชอบของแขวงทางหลวงกระบี่

เมื่อวันที่ ๒๔ มิถุนายน พ.ศ.๒๕๖๗ นายสิริธร จุฑาชู รองประธานกรรมการธรรมาภิบาลจังหวัดกระบี่ (ก.ธ.จ.กระบี่) และคณะ ร่วมลงพื้นที่ติดตามสอดส่องโครงการในพื้นที่ดำเนินโครงการ ประจำปีงบประมาณ พ.ศ. ๒๕๖๗ ในความรับผิดชอบของแขวงทางหลวงกระบี่ จำนวน ๒ โครงการ ได้แก่

๑) โครงการปรับจุดเสี่ยงที่บริเวณทางโค้งและเพิ่มมาตรฐานความปลอดภัยในเส้นทางท่องเที่ยวจังหวัดกระบี่

ลงพื้นที่สอดส่องก่อนดำเนินโครงการ ณ ทางหลวงหมายเลข ๔๒๐๖ ตอนห้วยน้ำขาว - เกาะกลาง ระหว่าง กม.๒+๐๐๐ - กม.๑๑+๐๐๐ หมู่ที่ ๑,๒ ตำบลห้วยน้ำขาว อำเภอคลองท่อม จังหวัดกระบี่ งบประมาณ ๒๐,๐๐๐,๐๐๐ บาท การติดตั้งอุปกรณ์อำนวยความสะดวก ปรับปรุงราวกันอันตรายเพื่อเพิ่มประสิทธิภาพในการเดินทาง ลดแรงกระแทกและความรุนแรงของอุบัติเหตุ



ผลการสอดส่องพบว่า ระยะเวลาดำเนินโครงการ เริ่มต้นเดือนพฤษภาคม ๒๕๖๗ สิ้นสุดเดือนกันยายน ๒๕๖๗ การติดตั้งอุปกรณ์อำนวยความสะดวกความปลอดภัยปรับปรุงราวกันอันตราย เพื่อเพิ่มประสิทธิภาพในการเดินทาง ลดแรงกระแทกและความรุนแรงของอุบัติเหตุ ณ จุดที่ประสบอุบัติเหตุ บ่อยครั้ง เมื่อวันที่ ๑๘ กรกฎาคม พ.ศ.๒๕๖๗ ได้ลงนามในสัญญาจ้างแล้ว ขณะนี้อยู่ระหว่างดำเนินการติดตั้ง อุปกรณ์ และเน้นย้ำการดำเนินการให้เป็นไปตามรูปแบบที่กำหนด และถูกต้องตามระเบียบ

๒) โครงการติดตั้งและปรับปรุงระบบไฟฟ้าส่องสว่างอัจฉริยะ เพื่อเพิ่มประสิทธิภาพในการบริหารจัดการระบบไฟฟ้าส่องสว่างเชื่อมโยงการท่องเที่ยวจังหวัดกระบี่

ลงพื้นที่สอดส่องก่อนดำเนินโครงการ ณ ทางหลวงหมายเลข ๔ ตอน ตลาดเก่า - คลองท่อม ระหว่าง กม.๙๘๕๓๐๐ - กม.๙๘๗+๓๐๐ หมู่ที่ ๖ ตำบลเหนือคลอง อำเภอเหนือคลอง จังหวัดกระบี่ งบประมาณ ๑๐,๐๐๐,๐๐๐ บาท การติดตั้งเสาไฟไฮแมส (High mast pole) จำนวน ๑๓ ต้น และปรับปรุงระบบไฟฟ้าส่องสว่างอัจฉริยะ เพื่ออำนวยความสะดวกให้กับนักท่องเที่ยว และประชาชนในการจราจร และเพิ่มประสิทธิภาพในการบริหารจัดการและการซ่อมบำรุงระบบไฟฟ้า สาธารณะตามเส้นทาง



จากผลการสอดส่องทราบว่า ระยะเวลาดำเนินโครงการ เริ่มต้นเดือน พฤษภาคม พ.ศ.๒๕๖๗ สิ้นสุดเดือนกันยายน พ.ศ.๒๕๖๗ การติดตั้งเสาไฟไฮแมส (High mast pole) จำนวน ๑๓ ต้น และปรับปรุงระบบไฟฟ้าส่องสว่างอัจฉริยะเพื่ออำนวยความสะดวกให้กับนักท่องเที่ยวและประชาชน ในการจราจรและเพิ่มประสิทธิภาพในการบริหารจัดการและการซ่อมบำรุงระบบไฟฟ้าสาธารณะตามเส้นทาง ลงนามในสัญญาการจัดซื้อจัดจ้าง เมื่อวันที่ ๑๔ มิถุนายน พ.ศ.๒๕๖๗ และได้ทดลอง/ตรวจสอบคุณภาพวัสดุ แล้ว ขณะนี้อยู่ระหว่างดำเนินการก่อสร้าง และได้เน้นย้ำการดำเนินการให้ใช้วัสดุตามรูปแบบที่กำหนดให้คุ้มค่า

๓.๓.๕ การประชุมคณะกรรมการธรรมาภิบาลจังหวัดกระบี่ และการลงพื้นที่สอดส่องโครงการ ในพื้นที่ดำเนินโครงการในความรับผิดชอบของสำนักงานเกษตรจังหวัดกระบี่,สำนักงานพลังงานจังหวัดกระบี่ และสำนักงานประมงจังหวัดกระบี่

เมื่อวันที่ ๒๗ สิงหาคม พ.ศ.๒๕๖๗ นายสิริธร จุลสุข รองประธานกรรมการธรรมาภิบาลจังหวัดกระบี่ (ก.ธ.จ.กระบี่) และคณะ ร่วมลงพื้นที่ติดตามสอดส่องโครงการในพื้นที่ดำเนินโครงการ ประจำปีงบประมาณ พ.ศ. ๒๕๖๗ ในความรับผิดชอบของสำนักงานเกษตรจังหวัดกระบี่ จำนวน ๒ โครงการ ๓ กิจกรรม ดังนี้

๑) โครงการพัฒนาและขยายผลการพัฒนาเกษตรฐานรากด้วยนวัตกรรมทาง วิทยาศาสตร์ตามรูปแบบกระบี่โมเดล งบประมาณรวม ๑,๘๓๑,๖๐๐ บาท (กิจกรรมที่ ๑. ส่งเสริมการเพาะเห็ดร่างแห) วงเงิน ๔๒๓,๙๐๐ บาท ลงพื้นที่สอดส่องหลังดำเนินโครงการ ณ กลุ่มเกษตรกร ปางช้างศรีมาลา ตำบลทับปด อำเภอเมืองกระบี่ จังหวัดกระบี่



จากการสอดส่องพบว่า ในปัจจุบันผลิตภัณฑ์ต่างๆ ไม่ว่าจะเป็นอาหาร ยา เครื่องมือแพทย์ สินค้าอุปโภคบริโภค เครื่องสำอางและผลิตภัณฑ์อาหารเสริม ที่มีการวางจำหน่ายตามท้องตลาดโดยทั่วไป ต้องทำการขออนุญาตก่อนที่จะผลิตสินค้าออกมา เพื่อเป็นการรับรองมาตรฐานทางด้านคุณภาพ ความสะอาด และความปลอดภัยตามที่กฎหมายกำหนด เพื่อเป็นการยืนยันความเชื่อมั่นให้แก่ผู้บริโภคก่อนที่จะซื้อสินค้านั้น จึงเป็นหน้าที่ของผู้ประกอบการการผลิตที่ต้องทำการขออนุญาต ให้แก่สินค้าของตนเองให้ถูกต้องตามกฎหมายกำหนดเพื่อจัดจำหน่ายสินค้าต่อไป

๒) โครงการขับเคลื่อนการพัฒนาเศรษฐกิจชีวภาพ เศรษฐกิจหมุนเวียนเศรษฐกิจสีเขียว BCG model ด้านการเกษตรปาล์มน้ำมัน (กิจกรรมที่ ๒ ถ่ายทอดความรู้เกษตรกรตามหลักสูตรการพัฒนาการผลิตปาล์มน้ำมันอย่างยั่งยืนตามมาตรฐาน RSPO : RoundTable on Sustainable Palm Oli) งบประมาณ ๘๕๗,๐๐๐ บาท ลงพื้นที่สอดส่องหลังดำเนินโครงการ ณ กลุ่มเกษตรกรปางช้างศรีมาลา ตำบลทับปrik อำเภอเมืองกระบี่ จังหวัดกระบี่



ผลการสอดส่องพบว่า ก.ธ.จ. กระบี่ คาดหวังว่า เกษตรกรจะสามารถนำความรู้เกี่ยวกับการจัดการสวนปาล์มน้ำมัน ที่ได้ไปสู่การปฏิบัติได้อย่างเต็มรูปแบบเพื่อนำไปสู่การทำสวนปาล์มที่เป็นมิตรกับสิ่งแวดล้อม และการจัดการผลกระทบทางสังคม เพื่อให้เป็นไปตามข้อกำหนดของมาตรฐานที่วางไว้อย่างมีประสิทธิภาพ

๓) โครงการขับเคลื่อนการพัฒนาเศรษฐกิจชีวภาพเศรษฐกิจหมุนเวียนเศรษฐกิจสีเขียว (Bio-Circular – Green Economy : BCG Model ด้านการเกษตรปาล์มน้ำมัน) งบประมาณรวม ๑,๓๔๐,๘๐๐ บาท (กิจกรรมที่ ๓.ลดต้นทุนการผลิตด้วยปุ๋ยชีวภาพในสวนปาล์มน้ำมัน) วงเงิน ๒๓๐,๐๐๐ บาท ในความรับผิดชอบของสำนักงานเกษตรจังหวัดกระบี่ ลงพื้นที่สอดส่องหลังดำเนินโครงการ ณ บ้านเกษตรกร ตำบลโคกยาง อำเภอเหนือคลอง จังหวัดกระบี่



จากการสอดส่องทราบว่า เกษตรกรมีทักษะในการผลิตปุ๋ยอินทรีย์เพื่อลดต้นทุนการผลิตปาล์มน้ำมัน และสามารถผลิตปุ๋ยอินทรีย์คุณภาพสูงไว้ใช้เอง ทำให้ลดปริมาณการใช้ปุ๋ยเคมีลงได้ ๓๐ % ช้อสังเกต และข้อเสนอแนะที่ได้รับ แนะนำให้เกษตรกรผลิตปุ๋ยอินทรีย์ไว้ใช้เองให้มากยิ่งขึ้น เพื่อเป็นการลดต้นทุนการผลิตและลดปริมาณการใช้ปุ๋ยเคมี

๔) โครงการสนับสนุนเทคโนโลยีพลังงานแสงอาทิตย์เพื่อการเกษตร สู่ Krabi Goes Green ในความรับผิดชอบของสำนักงานพลังงานจังหวัดกระบี่

ลงพื้นที่สอดส่องหลังดำเนินโครงการ ณ กลุ่มสหกรณ์การเกษตรเมืองใหม่ ตำบลเขาพนม อำเภอเขาพนม จังหวัดกระบี่ งบประมาณ ๕๗๐,๐๐๐ บาท การก่อสร้างระบบอบแห้งพลังงานแสงอาทิตย์ ขนาด ๘x๑๒ เมตร จำนวน ๑ ระบบ เพื่อลดระยะเวลาการผลิตทำให้เพิ่มจำนวนผลผลิตจากการใช้ระบบอบแห้งพลังงานแสงอาทิตย์ไม่น้อยกว่า ๒๕% จากผลผลิตเดิม และทำให้ประชาชนมีความรู้ ความเข้าใจเทคโนโลยีพลังงานทดแทนเพิ่มมากขึ้น



จากการสอดส่องทราบว่า ขณะตรวจสอบการก่อสร้างระบบบ่อแห่งพลังงานแสงอาทิตย์ได้ดำเนินการก่อสร้างโรงเรือนแล้วเสร็จ แต่ยังไม่มีการใช้งาน และได้เน้นย้ำการใช้งานให้คุ้มค่ากับงบประมาณที่ได้รับ ซึ่งปัจจุบันนี้กลุ่มสหกรณ์การเกษตรเมืองใหม่ได้เข้าไปใช้งานระบบบ่อแห่งพลังงานแสงอาทิตย์แล้ว (ตากปลาแดดเดียว)

๕) โครงการพัฒนาและขยายผลการพัฒนาเกษตรฐานรากด้วยนวัตกรรมทางวิทยาศาสตร์ตามรูปแบบกระบี่โมเดล งบประมาณรวม ๑,๘๓๑,๖๐๐ บาท (กิจกรรมที่ ๓. ส่งเสริมการเลี้ยงสาหร่ายขนนกด้วยนวัตกรรมใหม่) วงเงิน ๕๔๔,๕๐๐ บาท ในความรับผิดชอบสำนักงานประมงจังหวัดกระบี่

ลงพื้นที่สอดส่องหลังดำเนินโครงการ ณ กลุ่มวิสาหกิจชุมชน ตำบลทรายขาว อำเภอคลองท่อม จังหวัดกระบี่



จากการสอดส่องพบว่า การขยายผลต่อยอดโครงการส่งเสริมการเพาะเลี้ยงสาหร่ายขนนกด้วยนวัตกรรมใหม่ ภายใต้โครงการกระบี่โมเดล โดยอาศัยความร่วมมือของหลายฝ่ายทั้งภาครัฐและเอกชน และที่สำคัญคือผู้นำท้องถิ่น และเกษตรกร ในจังหวัดกระบี่ เพื่อขยายเครือข่ายภาคการผลิตให้มีคุณภาพ ได้มาตรฐานและมีปริมาณเพิ่มขึ้น เกษตรกรได้รับการถ่ายทอดความรู้ด้านการเลี้ยงสาหร่าย มีรายได้เพิ่มขึ้นจากการปรับเปลี่ยนการทำเกษตรตามรูปแบบกระบี่โมเดลมีความมั่นคงทางอาชีพ และสามารถพึ่งพาตนเองได้

๓.๔ ผลการดำเนินการกรณีเรื่องร้องเรียนในพื้นที่

ในปีงบประมาณ พ.ศ.๒๕๖๗ ได้มีกรณีเรื่องร้องเรียนในพื้นที่ จำนวน ๑ เรื่อง ดังนี้

๓.๔.๑ เรื่องร้องเรียนของประชาชนกรณีการบริหารจัดการภายในอาคารท่าอากาศยานนานาชาติกระบี่ ในการให้บริการแก่ประชาชนผู้ใช้บริการ

เมื่อวันที่ ๒๔ มิถุนายน พ.ศ.๒๕๖๗ นายสิริธร จุลชู รองประธานกรรมการธรรมาภิบาลจังหวัดกระบี่ (ก.ธ.จ.กระบี่) และคณะ ร่วมลงพื้นที่ติดตามสอดส่องโครงการเรื่องร้องเรียน ณ ท่าอากาศยานนานาชาติกระบี่ ตั้งอยู่บริเวณเขตอำเภอเหนือคลอง มีพื้นที่ ๒,๖๒๐ ไร่ ห่างจากตัวเมือง ๑๓ กม. อาคารจอดรถยนต์รองรับได้ ๒,๖๖๔ คัน มีสิ่งอำนวยความสะดวก ดังนี้ ด้านตรวจคนเข้าเมือง (VISA ON ARRIVAL) ด้านศุลกากรด้านควบคุมโรค หน่วยปฐมพยาบาล (VAT REFUND) จุดประชาสัมพันธ์จุดบริการนักท่องเที่ยว ห้องละหมาด ห้องให้นมบุตร (DUTY FREE) และมีพื้นที่เชิงพาณิชย์ จำนวน ๘๑ พื้นที่



จากการสอดส่องพบว่า สุขภัณฑ์ภายในห้องน้ำบางส่วนชำรุด และอุปกรณ์ภายในห้องน้ำไม่แข็งแรง โดยคณะกรรมการ ก.ธ.จ. ได้มีข้อเสนอแนะให้ปรับปรุงสุขภัณฑ์ภายในห้องน้ำที่ชำรุด และบริหารจัดการเรื่องกลิ่นที่ไม่พึงประสงค์ภายในห้องน้ำ เพิ่มช่องทางการร้องเรียน โดยการสร้าง QR Code ตามจุดต่าง ๆ เพื่อให้ประชาชนสามารถเข้าถึงช่องทางการร้องเรียนได้มากขึ้น กำหนดให้มีหน่วยเคลื่อนที่เร็วเมื่อเกิดปัญหาจะสามารถให้ความช่วยเหลือได้ทันที่ทั้งนี้ แก้ไขปัญหาการจราจรบริเวณทางร่วมทางแยกที่ทำให้เกิดอุบัติเหตุบ่อยครั้ง การบริหารจัดการรถรับจ้างสาธารณะ เพื่อป้องกันปัญหาการแย่งลูกค้าระหว่างผู้ประกอบการภายในท่าอากาศยานฯ และจัดให้มีสภาพแวดล้อม / รูปภาพ หรือ ของประดับตกแต่งต่าง ๆ เพื่อความสวยงาม และท่าอากาศยานฯ ได้รับทราบเรื่องดังกล่าว และจะดำเนินการตามข้อเสนอต่อไป

๓.๕ การดำเนินงานของคณะกรรมการธรรมาภิบาลจังหวัดกระบี่ร่วมกับเครือข่ายอื่น ๆ

๓.๕.๑ คณะกรรมการธรรมาภิบาลจังหวัดกระบี่จัดประชุมหารือร่วมกับคณะอนุกรรมการติดตามประเมินผลโครงการตามแผนปฏิบัติการราชการ ประจำปีงบประมาณ พ.ศ.๒๕๖๗ และหน่วยงานที่เกี่ยวข้องในโครงการอนุรักษ์พันธุกรรมพืช อันเนื่องมาจากพระราชดำริ สมเด็จพระเทพรัตนราชสุดาฯ สยามบรมราชกุมารี (อพ.สธ.) จังหวัดกระบี่ กิจกรรมแหล่งศึกษาเรียนรู้พันธุกรรมพืชและประวัติศาสตร์ท้องถิ่นบ้านไทรหนังเฉลิมพระเกียรติสมเด็จพระกนิษฐาธิราชเจ้ากรมสมเด็จพระเทพรัตนราชสุดาฯ สยามบรมราชกุมารี

เมื่อวันที่ ๗ มิถุนายน พ.ศ.๒๕๖๗ นายอนุวรรตน์ โหมดพิริง รองผู้ว่าราชการจังหวัดกระบี่ เป็นประธานการประชุมหารือแนวทางการบริหารจัดการโครงการอนุรักษ์พันธุกรรมพืชอันเนื่องมาจากพระราชดำริสมเด็จพระเทพรัตนราชสุดาฯ สยามบรมราชกุมารี (อพ.สธ.) จังหวัดกระบี่ ณ ห้องประชุมปลายพระยา ชั้น ๒ ศาลากลางจังหวัดกระบี่ ๗/๑๐ ตามที่ นางสาวรีนวดี สุวรรณมงคล ผู้ตรวจราชการสำนักนายกรัฐมนตรี เขตตรวจราชการที่ ๖ ประธานกรรมการธรรมาภิบาลจังหวัดกระบี่ และคณะ ได้ลงพื้นที่สอดส่อง โครงการดังกล่าว เมื่อวันที่ ๑๖ พฤษภาคม พ.ศ.๒๕๖๗



ในการลงพื้นที่สอดส่องโครงการดังกล่าว ผู้ตรวจราชการสำนักนายกรัฐมนตรี ประธาน ก.ธ.จ. กระบี่ และคณะกรรมการ ก.ธ.จ.กระบี่ ได้มีข้อสังเกต ในประเด็นการใช้ประโยชน์และการบริหารจัดการ สิ่งก่อสร้างตามโครงการดังกล่าวให้เกิดความคุ้มค่าต่อเนื่องและเกิดความยั่งยืน โดยองค์กรชุมชน หรือหน่วยงานที่เกี่ยวข้องในพื้นที่ รวมถึงแนวทางการพัฒนาโครงการในอนาคตต่อไป โดยต้องมีหน่วยงาน รับผิดชอบดูแลอย่างชัดเจน และควรมีหลักฐานแสดงถึงการใช้ประโยชน์พื้นที่ดำเนินโครงการอย่างเป็นรูปธรรม เพื่อเป็นข้อมูลประกอบการขอสนับสนุนงบประมาณจากหน่วยงานที่เกี่ยวข้อง ในการพัฒนาต่อยอดโครงการ ด้านอื่นๆ ต่อไป

จากการประชุมส่วนราชการที่เกี่ยวข้องได้หารือข้อสรุปในแต่ละประเด็นดังกล่าว เพื่อหาข้อยุติโดยให้มีเจ้าภาพหรือในวงเล็ก และมาสรุปผลการดำเนินการตามข้อสังเกตฯ เพื่อนำเรียน ผู้ว่าราชการจังหวัดกระบี่ และผู้ตรวจราชการสำนักนายกรัฐมนตรี เขตตรวจราชการที่ ๖ ประธานกรรมการ ธรรมนูญศาลจังหวัดกระบี่ต่อไป

๓.๕.๒ คณะกรรมการธรรมนูญศาลจังหวัดกระบี่ร่วมกับสำนักงาน ป.ป.ท. เขต ๘ ลงพื้นที่สอดส่อง ในโครงการจ้างก่อสร้างระบบประปาหมู่บ้าน ตำบลแหลมสัก อำเภออ่าวลึก จังหวัดกระบี่

เมื่อวันที่ ๑ สิงหาคม พ.ศ.๒๕๖๗ นายสิริธร จุลชู รองประธานกรรมการธรรมนูญศาลจังหวัดกระบี่ (ก.ธ.จ.กระบี่) และคณะ ร่วมกับสำนักงาน ป.ป.ท. เขต ๘ ลงพื้นที่เฝ้าระวังป้องกันการทุจริต การดำเนินโครงการขององค์กรปกครองส่วนท้องถิ่น (โครงการจ้างก่อสร้างระบบประปาหมู่บ้าน ตำบลแหลมสัก อำเภออ่าวลึก จังหวัดกระบี่ งบประมาณตามสัญญาจ้าง ๑,๗๒๐,๐๐๐ บาท องค์กรบริหารส่วนตำบลแหลมสัก และสถานที่ดำเนินโครงการ ตำบลแหลมสัก อำเภออ่าวลึก จังหวัดกระบี่



๓.๕.๓ คณะกรรมการธรรมาภิบาลจังหวัดกระบี่ ลงพื้นที่สอดส่องโครงการฝึกอบรมเชิงปฏิบัติการ การทอผ้าลายพระราชทาน งบประมาณ ๑๐๐,๐๐๐ บาท ในความรับผิดชอบของ ที่ทำการปกครองอำเภอ เกาะลันตา เป็นหน่วยงานดำเนินการ

เมื่อวันที่ ๙ สิงหาคม พ.ศ.๒๕๖๗ นายทวีชัย อ่อนนวน คณะกรรมการธรรมาภิบาลจังหวัดกระบี่ (ผู้แทนภาคประชาสังคม) ลงพื้นที่สอดส่องระหว่างดำเนินโครงการ ณ โครงการศิลปาชีพ ทุ่งทะเล ตำบลเกาะกลาง อำเภอเกาะลันตา จังหวัดกระบี่ โครงการสร้างงาน สร้างอาชีพ เพื่อเพิ่มรายได้ลดรายจ่ายตามหลักปรัชญาเศรษฐกิจพอเพียง ตามหนังสือกระทรวงมหาดไทย ด่วนที่สุดที่ ๐๒๑๑.๙/ว ๖๑๒๑ ลงวันที่ ๖ มิถุนายน พ.ศ. ๒๕๖๗ เรื่อง การจัดสรรงบประมาณโครงการพัฒนาพื้นที่ตามแนวพระราชดำริ และหลักปรัชญาของเศรษฐกิจพอเพียง



จากการสอดส่องพบว่า หากมีการดำเนินโครงการในพื้นที่ครั้งต่อไป ควรขยายระยะเวลาในการอบรมไม่น้อยกว่า ๑๕ วัน เพราะการเพิ่มวันอบรมจะช่วยลดการสื่อสารโดยตรงทางโทรศัพท์กับวิทยากร ซึ่งเป็นการสื่อสารที่มีข้อจำกัด ส่งผลให้ผู้เข้าร่วมอบรมมีความเชี่ยวชาญและเพิ่มศักยภาพในการปฏิบัติงานมากขึ้น นอกจากนี้ควรประชาสัมพันธ์และเพิ่มช่องทางการตลาด เพื่อให้ผู้บริโภคทั้งในจังหวัดและต่างจังหวัดทราบถึงผลิตภัณฑ์ ซึ่งจะช่วยให้ชาวบ้านมีรายได้เพิ่มขึ้น

๓.๕.๔ คณะกรรมการธรรมาภิบาลจังหวัดกระบี่ร่วมกับสำนักงาน ป.ป.ช. ประจำจังหวัดกระบี่ ในโครงการปกคลุมพื้นที่เสี่ยงต่อการทุจริต

เนื่องจากปัญหาการทุจริตเกี่ยวกับการจัดซื้อจัดจ้างภาครัฐเป็นปัญหาที่ถูกร้องเรียนมากที่สุดในพื้นที่จังหวัดกระบี่ ประกอบกับได้รับการเสนอแนะจากรองประธานกรรมการธรรมาภิบาลจังหวัดกระบี่ (นายสิริธร จุลสุข) ซึ่งเป็นหนึ่งในคณะกรรมการผลักดันการดำเนินงานตามแผนแม่บทภายใต้ยุทธศาสตร์ชาติ ประเด็นการต่อต้านการทุจริตและประพฤติมิชอบ จังหวัดกระบี่ ว่ากรณีการทุจริตในการจัดซื้อจัดจ้างภาครัฐ ส่วนหนึ่งเกิดมาจากการที่คณะกรรมการตรวจรับจ้าง ขาดองค์ความรู้เกี่ยวกับการตรวจรับงานก่อสร้าง เป็นเหตุให้มีการตรวจรับงานทั้งที่งานไม่เป็นไปตามรูปแบบรายการ จนนำไปสู่การถูกร้องเรียน ถูกไต่สวน และชี้มูลความผิดจากคณะกรรมการ ป.ป.ช. เป็นจำนวนมาก ดังนั้น เพื่อเป็นการป้องกันปัญหาดังกล่าว สำนักงาน ป.ป.ช. ประจำจังหวัดกระบี่ จึงได้จัดโครงการปกคลุมพื้นที่เสี่ยงต่อการทุจริต วงเงินงบประมาณ ๑๘๙,๕๘๐ บาท โดยมีกลุ่มเป้าหมายผู้เข้าร่วมการอบรม ประกอบด้วย ๑) ผู้แทนจาก อปท.ในพื้นที่ที่ทำหน้าที่ตรวจรับพัสดุ ๒) ผู้แทนสำนักงานจังหวัดกระบี่ / ราชการส่วนภูมิภาค ๓) เครือข่ายภาคประชาชน (ชมรม STRONG ,ก.ธ.จ. และอื่นๆ) รวมทั้งสิ้น ๒๓๐ คน โดยมีวัตถุประสงค์เพื่อให้เกิดการวิเคราะห์ความเสี่ยงต่อการทุจริตเชิงลึกในระดับพื้นที่ ทั้งประเด็นปัญหาความเสี่ยงต่อการทุจริตที่เกิดขึ้นต่อเนื่องเรื้อรัง และประเด็นความเสี่ยงต่อการทุจริตที่เกิดขึ้นอย่างเฉียบพลันในพื้นที่อย่างต่อเนื่อง ผ่านการมีส่วนร่วมของภาคส่วนต่าง ๆ อีกทั้งเพื่อเป็นการลดปัญหาการทุจริตด้วยอีกทางหนึ่ง





ส่วนที่ ๕

**ปัญหาอุปสรรคในการดำเนินงาน
ของคณะกรรมการรรรมาภิบาล
จังหวัดกระบี่**

๔.๑ ปัญหา อุปสรรค และข้อเสนอแนะในการดำเนินงานของคณะกรรมการธรรมาภิบาลจังหวัดกระบี่

ปัญหา/อุปสรรค	ข้อเสนอแนะ
<p>๑. ด้านการประชาสัมพันธ์</p> <p>หน่วยงานของรัฐ รัฐวิสาหกิจ เอกชน องค์กรปกครองส่วนท้องถิ่นและประชาชนส่วนใหญ่ยังไม่ทราบ และยังไม่เข้าใจเกี่ยวกับบทบาทและอำนาจหน้าที่ของคณะกรรมการธรรมาภิบาลจังหวัด</p>	<p>๑) คณะกรรมการธรรมาภิบาลจังหวัด เข้าร่วมการประชุมหัวหน้าส่วนราชการระดับจังหวัดและระดับอำเภอ อย่างสม่ำเสมอ และแจ้งผลการดำเนินงานในที่ประชุม เกี่ยวกับการปฏิบัติหน้าที่ของ ก.ธ.จ.</p> <p>๒) การจัดทำสื่อประชาสัมพันธ์บทบาท หน้าที่ และผลการดำเนินงานของ ก.ธ.จ. ในรูปแบบต่าง ๆ เช่น โปสเตอร์ แผ่นพับ วิดีทัศน์ หรือ Digital PR เพื่อเผยแพร่ แจกจ่าย ประชาสัมพันธ์เป็นประจำทุกปีและต่อเนื่อง</p> <p>๓) ควรมีการเชิญผู้แทนหน่วยงานและผู้แทนประชาชนในพื้นที่เข้าร่วมสอดส่องแผนงานโครงการของจังหวัด และสอดส่องการปฏิบัติงานของหน่วยงานหรือเจ้าหน้าที่ของรัฐในจังหวัด ว่ามีการดำเนินการเป็นไปตามหลักการบริหารกิจการ บ้านเมืองที่ดีหรือไม่</p> <p>๔) จัดทำเพจ ก.ธ.จ. เพื่อเผยแพร่และประชาสัมพันธ์การดำเนินงานในบทบาทและอำนาจหน้าที่</p>
<p>๒. ด้านการปฏิบัติหน้าที่ของ คณะกรรมการธรรมาภิบาลจังหวัดกระบี่</p> <p>๒.๑ การปฏิบัติหน้าที่ตามประกาศ สำนักนายกรัฐมนตรี ลงวันที่ ๑ พฤศจิกายน ๒๕๕๖ ที่กำหนดให้ ก.ธ.จ. สอดส่องทุก แผนงาน/โครงการของจังหวัดและส่วนราชการ ในจังหวัด การแก้ไขปัญหาความเดือดร้อน จากการปฏิบัติงานของหน่วยงานของรัฐ และเจ้าหน้าที่ของรัฐในจังหวัด รวมทั้งแผนงาน โครงการตามนโยบายของรัฐบาลหรือ เรื่องอื่นๆ ตามที่ประธาน ก.ธ.จ. เห็นสมควร อาจจะเป็นการดำเนินการที่ซ้ำซ้อนกับหน่วยงานที่รับผิดชอบหลักโดยตรง เช่น สำนักงานจังหวัด ผู้ตรวจราชการกระทรวง / กรม สำนักงานตรวจเงินแผ่นดิน สำนักงาน ป.ป.ช. สำนักงาน ป.ป.ท.และหน่วยงานอื่น</p>	<p>๑) ก.ธ.จ. ควรต้องกำหนดแผนปฏิบัติการประจำปี ให้ชัดเจนในการลงพื้นที่ สอดส่องโครงการ เพื่อไม่ให้เกิดความซ้ำซ้อนกับหน่วยงานที่รับผิดชอบหลักโดยตรง เพื่อให้การสอดส่องโครงการเกิดประโยชน์สูงสุด</p> <p>๒) มุ่งเน้นการสอดส่องและเสนอแนะต่อโครงการหรือหน่วยงาน ให้เป็นไปตามหลักการบริหารกิจการบ้านเมืองที่ดีเกิดประโยชน์สูงสุดต่อประเทศชาติและประชาชน</p> <p>๓) เผยแพร่ประชาสัมพันธ์ผลการดำเนินงานของ ก.ธ.จ. และ สร้างความเข้าใจเกี่ยวกับบทบาทภารกิจของก.ธ.จ.ให้กับ - ผู้บริหารจังหวัด หัวหน้าส่วนราชการและทุกหน่วยงานที่เกี่ยวข้อง ได้รับทราบ</p> <p>๔) สร้างเครือข่าย ก.ธ.จ. ให้มีความเข้มแข็งทั้งในระดับจังหวัดและ ระดับอำเภอ</p>

ปัญหา/อุปสรรค	ข้อเสนอแนะ
<p>๓. ด้านบุคลากรและงบประมาณ</p> <p>๓.๑ เจ้าหน้าที่ผู้ปฏิบัติงานมีการโยกย้าย ไม่เกิดความต่อเนื่อง และขาดกำลังคนสนับสนุนการปฏิบัติงาน ทำให้การปฏิบัติงานในหน้าที่ของ ก.ธ.จ. ขาดประสิทธิภาพและยากต่อการติดต่อและอำนวยความสะดวกสำหรับประชาชน</p> <p>๓.๒ งบประมาณในการจัดประชุม สัมมนา และสร้างเครือข่ายในการทำงาน</p>	<p>๑) สนับสนุนอัตรากำลังเพื่อทำหน้าที่สนับสนุนการปฏิบัติงาน ของคณะกรรมการธรรมาภิบาลจังหวัดได้อย่างเต็มเวลา เพื่อให้การประสานงานและการดำเนินงานเป็นไปอย่างมีประสิทธิภาพ มีความต่อเนื่อง อีกทั้งยังสามารถอำนวยความสะดวกให้กับประชาชน หน่วยงานของรัฐเกี่ยวกับภารกิจของ ก.ธ.จ. ได้อีกด้วย</p> <p>๒) สนับสนุนงบประมาณให้กับ ก.ธ.จ. สำหรับการดำเนินงานและสร้างเครือข่ายในการทำงานให้เพียงพอต่อความต้องการ</p>



ภาพผนวก



ประกาศสำนักนายกรัฐมนตรี
เรื่อง รับรองรายชื่อกรรมการธรรมาภิบาลจังหวัดกระบี่

ตามระเบียบสำนักนายกรัฐมนตรี ว่าด้วยคณะกรรมการธรรมาภิบาลจังหวัด พ.ศ. ๒๕๕๒ และที่แก้ไขเพิ่มเติม ข้อ ๑๘ วรรคหนึ่ง และประกาศสำนักนายกรัฐมนตรี เรื่อง รับรองรายชื่อกรรมการธรรมาภิบาลจังหวัดกระบี่ ลงวันที่ ๒๗ กุมภาพันธ์ พ.ศ. ๒๕๖๓ มีผลให้กรรมการธรรมาภิบาลจังหวัดกระบี่ครบวาระการดำรงตำแหน่งสามปี ในวันที่ ๒๖ กุมภาพันธ์ ๒๕๖๖ นั้น

อาศัยอำนาจตามความในข้อ ๑๗ วรรคหนึ่ง แห่งระเบียบสำนักนายกรัฐมนตรี ว่าด้วยคณะกรรมการธรรมาภิบาลจังหวัด พ.ศ. ๒๕๕๒ และที่แก้ไขเพิ่มเติม ปลัดสำนักนายกรัฐมนตรีจึงประกาศรับรองรายชื่อกรรมการธรรมาภิบาลจังหวัดกระบี่ ตามหนังสือจังหวัดกระบี่ ที่ กบ ๐๐๑๗.๕/๘๒๘๘ ลงวันที่ ๔ สิงหาคม ๒๕๖๖ ดังต่อไปนี้

ข้อ ๑ กรรมการผู้แทนภาคประชาสังคม จำนวน ๗ คน ได้แก่

- ๑.๑ นายสุวรณ มุคุระ
- ๑.๒ นายสมยศ แก้วสุข
- ๑.๓ นายทวีชัย อ่อนนวน
- ๑.๔ นายเอกนัฐ บุญยัง
- ๑.๕ นายพล ไชยบุตร
- ๑.๖ นายประเสริฐ ขาดวิทย์บุตร
- ๑.๗ นายธนชัย จิรัตน์วิกุล

ข้อ ๒ กรรมการผู้แทนสมาชิกสภาท้องถิ่น จำนวน ๓ คน ได้แก่

- ๒.๑ นายอุทิศ ชนะกุล
- ๒.๒ นายอุดม เดชะ
- ๒.๓ นางนิตา คงประจันทร์

ข้อ ๓ กรรมการผู้แทนภาคธุรกิจเอกชน จำนวน ๓ คน ได้แก่

- ๓.๑ นายสิริธร จุลชู
- ๓.๒ นายสมชาย ประชาบุตร
- ๓.๓ นายหทัย ลูกหวาย

กรรมการตามข้อ ๑ ข้อ ๒ และข้อ ๓ มีวาระการดำรงตำแหน่ง ๓ ปี นับแต่วันที่ลงในประกาศฉบับนี้ ซึ่งสามารถดูรายละเอียดของคณะกรรมการธรรมาภิบาลจังหวัดได้ที่ www.ggc.opm.go.th

ประกาศ ณ วันที่ ๒๑ สิงหาคม พ.ศ. ๒๕๖๖

(นายธีระพงษ์ วงศ์ศิวัชลาส)
ปลัดสำนักนายกรัฐมนตรี

**ระเบียบสำนักนายก
ว่าด้วยคณะกรรมการธรรมาภิบาลจังหวัด
พ.ศ. ๒๕๕๒ และที่แก้ไขเพิ่มเติม**

โดยที่เป็นการสมควรกำหนดหลักเกณฑ์เกี่ยวกับจำนวน วิธีการสรรหา และการปฏิบัติหน้าที่ของคณะกรรมการธรรมาภิบาลจังหวัด เพื่อให้การสอดส่องและเสนอแนะการปฏิบัติภารกิจของหน่วยงานของรัฐ ในจังหวัดเป็นไปตามหลักการบริหารกิจการบ้านเมืองที่ดีตามมาตรา ๑๗/๓ แห่งพระราชบัญญัติระเบียบบริหารราชการแผ่นดิน พ.ศ. ๒๕๓๔ ซึ่งแก้ไขเพิ่มเติมโดยพระราชบัญญัติระเบียบบริหารราชการแผ่นดิน (ฉบับที่ ๕) พ.ศ. ๒๕๕๕

อาศัยอำนาจตามความในมาตรา ๕๕/๑ วรรคสอง แห่งพระราชบัญญัติระเบียบบริหารราชการแผ่นดิน พ.ศ. ๒๕๓๔ ซึ่งแก้ไขเพิ่มเติมโดยพระราชบัญญัติระเบียบบริหารราชการแผ่นดิน (ฉบับที่ ๗) พ.ศ. ๒๕๕๐ นายกรัฐมนตรีโดยความเห็นชอบของคณะรัฐมนตรี จึงวางระเบียบไว้ ดังต่อไปนี้

ข้อ ๑ ระเบียบนี้เรียกว่า “ระเบียบสำนักนายกรัฐมนตรี ว่าด้วยคณะกรรมการธรรมาภิบาลจังหวัด พ.ศ. ๒๕๕๒

ข้อ ๒ ระเบียบนี้ให้ใช้บังคับตั้งแต่วันถัดจากวันประกาศในราชกิจจานุเบกษาเป็นต้นไป

ข้อ ๓ ในระเบียบนี้

“ประธาน” หมายความว่า ประธานกรรมการธรรมาภิบาลจังหวัด

“กรรมการ” หมายความว่า กรรมการธรรมาภิบาลจังหวัด

“อำเภอ” หมายความว่า รวมถึง กิ่งอำเภอ

“นายอำเภอ” หมายความว่า ปลัดอำเภอผู้เป็นหัวหน้าประจำกิ่งอำเภอ

“กลุ่มประชาสังคม” หมายความว่า กลุ่มประชาชนที่รวมตัวจัดตั้งขึ้นหรือที่หน่วยงานของรัฐ สนับสนุน และให้หมายความรวมถึงองค์กรชุมชนตามกฎหมายว่าด้วยสภาองค์กรชุมชน ภาคประชาสังคมอื่นที่จัดตั้งขึ้นตามกฎหมาย และองค์กร

“สมาชิกสภาท้องถิ่น” หมายความว่า สมาชิกสภาองค์การบริหารส่วนจังหวัด สมาชิกสภาเทศบาล และสมาชิกสภาองค์การบริหารส่วนตำบล ซึ่งมีได้ดำรงตำแหน่งผู้บริหารในองค์กรปกครองส่วนท้องถิ่นนั้น

“สมาชิกสภาเทศบาล” หมายความว่า สมาชิกสภาองค์กรปกครองส่วนท้องถิ่นที่มีรูปแบบ การปกครองลักษณะพิเศษ ยกเว้นสมาชิกสภากรุงเทพมหานคร

“ภาคธุรกิจเอกชน” หมายความว่า สมาคมการค้า หอการค้าจังหวัด และสภาอุตสาหกรรมจังหวัด

“สมาคมการค้า” หมายความว่า สมาคมการค้าตามกฎหมายว่าด้วยสมาคมการค้าและสมาคมที่ได้จดทะเบียนตามประมวลกฎหมายแพ่งและพาณิชย์ ซึ่งมีวัตถุประสงค์เพื่อส่งเสริมการประกอบการค้า อุตสาหกรรม ธุรกิจการเงิน หรือการประกอบธุรกิจอื่นใด

“หอการค้าจังหวัด” หมายความว่า หอการค้าจังหวัดที่จัดตั้งขึ้นตามกฎหมายว่าด้วยหอการค้า

๑

“สภาอุตสาหกรรมจังหวัด” หมายความว่า สภาอุตสาหกรรมจังหวัดที่จัดตั้งขึ้นตามกฎหมายว่าด้วยสภาอุตสาหกรรมแห่งประเทศไทย

“หน่วยงานของรัฐ” หมายความว่า

(๑) ราชการบริหารส่วนกลาง ราชการบริหารส่วนภูมิภาค และราชการบริหารส่วนท้องถิ่น

(๒) รัฐวิสาหกิจ

(๓) องค์การมหาชน

(๔) หน่วยงานอื่นของรัฐที่อยู่ในกำกับของฝ่ายบริหาร

“เจ้าหน้าที่ของรัฐ” หมายความว่า ผู้ซึ่งปฏิบัติงานในหน่วยงานของรัฐ

ข้อ ๔ ให้นายกรัฐมนตรีรักษาการตามระเบียบนี้

หมวด ๑

คณะกรรมการธรรมาภิบาลจังหวัด

ข้อ ๕ ในจังหวัดหนึ่งนอกจากกรุงเทพมหานคร ให้มีคณะกรรมการธรรมาภิบาลจังหวัดคณะหนึ่ง เรียกโดยย่อว่า “ก.ธ.จ” ประกอบด้วยผู้ตรวจราชการสำนักนายกรัฐมนตรีซึ่งมีเขตอำนาจในจังหวัด เป็นประธาน และผู้แทนภาคประชาสังคม ผู้แทนสมาชิกสภาท้องถิ่น และผู้แทนภาคธุรกิจเอกชนในจังหวัด นั้นเป็นกรรมการจำนวนกรรมการใน ก.ธ.จ. แต่ละแห่งให้เป็นไปตามเกณฑ์ในข้อ ๖

ให้คณะกรรมการตามวรรคหนึ่งเลือกกรรมการคนหนึ่ง ทำหน้าที่รองประธาน

ให้ปลัดสำนักนายกรัฐมนตรีแต่งตั้งข้าราชการสังกัดสำนักงานปลัดสำนักนายกรัฐมนตรีตามที่ ประธานเสนอเป็นเลขานุการหนึ่งคนและผู้ช่วยเลขานุการหนึ่งคน และแต่งตั้งข้าราชการในจังหวัดนั้นตามที่ ผู้ว่าราชการจังหวัดเสนอเป็นผู้ช่วยเลขานุการหนึ่งคน

ให้เลขานุการและผู้ช่วยเลขานุการซึ่งเป็นข้าราชการสังกัดสำนักงานปลัดสำนักนายกรัฐมนตรี มีหน้าที่รับผิดชอบการจัดทำวาระการประชุมและงานธุรการอื่นตามที่ประธานมอบหมาย รวมทั้งจัดทำ แผนงานการประชุม ก.ธ.จ. เพื่อเสนอให้สำนักงานปลัดสำนักนายกรัฐมนตรียื่นของบประมาณตามกฎหมาย ว่าด้วยวิธีการงบประมาณ และให้ผู้ช่วยเลขานุการซึ่งเป็นข้าราชการในจังหวัดมีหน้าที่รับผิดชอบ ประสานงานกรรมการในจังหวัด เชิญประชุม จัดสถานที่ประชุม และงานธุรการอื่นตามที่ประธานมอบหมาย

ข้อ ๖ จำนวนกรรมการใน ก.ธ.จ. ให้ถือเกณฑ์จำนวนอำเภอของแต่ละจังหวัด ดังต่อไปนี้

(๑) จังหวัดที่มีไม่เกินสิบอำเภอ ให้มีกรรมการจำนวนไม่เกินสิบสี่คน ประกอบด้วยประธานและผู้แทนภาคประชาสังคมไม่เกินเจ็ดคน ผู้แทนสมาชิกสภาท้องถิ่นสามคน และผู้แทนภาคธุรกิจเอกชนสามคน เป็นกรรมการ

* ข้อ ๓ นิยาม สมาชิกสภาท้องถิ่น แก้ไขโดย ข้อ ๓ แห่งระเบียบสำนักนายกรัฐมนตรีว่าด้วยคณะกรรมการธรรมาภิบาลจังหวัด (ฉบับที่ ๒) พ.ศ. ๒๕๕๔ (ราชกิจจานุเบกษา เล่ม ๑๒๘ ตอนพิเศษ ๓๐ 1 หน้า ๑ วันที่ ๔ กรกฎาคม ๒๕๒๐

**ข้อ ๓ นิยาม สมาชิกสภาเทศบาล เพิ่มเติมโดย ข้อ ๔ แห่งระเบียบสำนักนายกรัฐมนตรีว่าด้วยคณะกรรมการธรรมาภิบาลจังหวัด (ฉบับที่ ๒) พ.ศ. ๒๕๕๔ ราชกิจจานุเบกษา เล่ม ๒๘ ตอนพิเศษ ๓๐ 1 หน้า ๓ วันที่ 4 กรกฎาคม ๒๕๕๔

(๒) จังหวัดที่มีตั้งแต่สิบเอ็ดอำเภอแต่ไม่เกินสิบห้าอำเภอ ให้มีกรรมการจำนวนสิบหกคน ประกอบด้วย ประธาน และผู้แทนภาคประชาสังคมเก้าคน ผู้แทนสมาชิกสภาท้องถิ่นสามคนและผู้แทนภาคธุรกิจเอกชนสามคนเป็นกรรมการ

(๓) จังหวัดที่มีตั้งแต่สิบหกอำเภอแต่ไม่เกินยี่สิบอำเภอ ให้มีกรรมการจำนวนสิบแปดคน ประกอบด้วย ประธาน และผู้แทนภาคประชาสังคมเก้าคน ผู้แทนสมาชิกสภาท้องถิ่นสี่คน และผู้แทนภาคธุรกิจเอกชนสี่คนเป็นกรรมการ

(๔) จังหวัดที่มีตั้งแต่ยี่สิบเอ็ดอำเภอขึ้นไป ให้มีกรรมการจำนวนยี่สิบคน ประกอบด้วยประธาน และผู้แทนภาคประชาสังคมสิบเอ็ดคน ผู้แทนสมาชิกสภาท้องถิ่นสี่คน และผู้แทนภาคธุรกิจเอกชนสี่คนเป็นกรรมการ

ในกรณีที่มีการจัดตั้งอำเภอขึ้นใหม่อันอาจทำให้จำนวนกรรมการที่จะพึงมีของจังหวัดเปลี่ยนไป ให้กรรมการที่อยู่ในตำแหน่งปฏิบัติหน้าที่ต่อไปจนครบวาระ โดยไม่ต้องดำเนินการสรรหากรรมการเพิ่มเติม

ในกรณีที่มีการจัดตั้งจังหวัดขึ้นใหม่อันอาจทำให้จำนวนกรรมการที่จะพึงมีของจังหวัดเดิมเปลี่ยนไป ให้กรรมการของจังหวัดเดิมที่มาจากอำเภอที่เหลืออยู่คงปฏิบัติหน้าที่ต่อไปจนครบวาระโดยไม่ต้องดำเนินการสรรหากรรมการเพิ่มเติม

กรรมการผู้แทนสมาชิกสภาท้องถิ่นตาม (๑) และ (๒) ประกอบด้วยผู้แทนสมาชิกสภาองค์การบริหารส่วนจังหวัดหนึ่งคน ผู้แทนสมาชิกสภาเทศบาลหนึ่งคน และผู้แทนสมาชิกสภาองค์การบริหารส่วนตำบลหนึ่งคน

กรรมการผู้แทนสมาชิกสภาท้องถิ่นตาม (๓) และ (๔) ประกอบด้วยผู้แทนสมาชิกสภาองค์การบริหารส่วนจังหวัดหนึ่งคน ผู้แทนสมาชิกสภาเทศบาลหนึ่งคน และผู้แทนสมาชิกสภาองค์การบริหารส่วนตำบลสองคน

ข้อ ๗ ให้นายอำเภอดำเนินการสรรหากรรมการผู้แทนภาคประชาสังคมของอำเภอโดยประกาศกำหนดการรับสมัครผู้เข้ารับการสรรหา ปิดไว้ ณ ที่ว่าการอำเภอ ที่ทำการองค์รปกครองส่วนท้องถิ่น และ ที่ทำการผู้ใหญ่บ้าน

ประกาศตามวรรคหนึ่งให้เป็นไปตามแนวทางปฏิบัติที่ปลัดสำนักนายกรัฐมนตรีกำหนดซึ่งอย่างน้อยต้องมีรายละเอียดดังต่อไปนี้

- (๑) วันรับสมัคร
- (๒) สถานที่รับสมัคร
- (๓) จำนวนผู้แทนภาคประชาสังคมของอำเภอนั้น
- (๔) เอกสารหรือหลักฐานการสมัคร
- (๕) วันประชุมเพื่อเลือกกันเองของผู้สมัคร

ข้อ ๘ กรรมการผู้แทนภาคประชาสังคมต้องมีคุณสมบัติและไม่มีลักษณะต้องห้ามดังต่อไปนี้

(๑) เป็นสมาชิกของกลุ่มประชาสังคมที่มีวัตถุประสงค์ในการพัฒนา ส่งเสริม หรืออนุรักษ์ ฟื้นฟู ด้านเศรษฐกิจ สังคม ทรัพยากรธรรมชาติ หรือสิ่งแวดล้อมของชุมชนนั้นมาแล้วไม่น้อยกว่าหนึ่งปีนับถึงวันสมัครเข้ารับการสรรหา หรือเป็นบุคคลซึ่งเป็นที่ยอมรับจากประชาชนในชุมชนนั้นว่าเป็นผู้มีความรู้

และ ความสามารถเกี่ยวกับการพัฒนา ส่งเสริม หรืออนุรักษ์ฟื้นฟูด้านเศรษฐกิจ สังคม ทรัพยากรธรรมชาติ หรือ สิ่งแวดล้อม

๒

(๒) มีสัญชาติไทย

(๓) มีอายุไม่ต่ำกว่ายี่สิบห้าปีบริบูรณ์ในวันสมัครเข้ารับการสรรหา เป็นเวลาติดต่อกันไม่น้อยกว่าหนึ่งปี นับถึงวันสมัครเข้ารับการสรรหา

(๔) มีภูมิลำเนาหรือมีชื่ออยู่ในทะเบียนบ้านตามกฎหมายว่าด้วยทะเบียนราษฎรในเขตอำเภอมาแล้ว เวลาติดต่อกันไม่น้อยกว่าหนึ่งปีนับถึงวันสมัครเข้ารับการสรรหา

(๕) ไม่เป็นบุคคลล้มละลาย คนไร้ความสามารถ หรือคนเสมือนไร้ความสามารถ

(๖) ไม่เป็นภิกษุ สามเณร นักพรต หรือนักบวช

(๗) ไม่เคยได้รับโทษจำคุกโดยคำพิพากษาถึงที่สุดให้จำคุก เว้นแต่พ้นโทษมาแล้วไม่น้อยกว่าห้าปี หรือเป็นโทษสำหรับความผิดที่ได้ทำโดยประมาทหรือความผิดลหุโทษ

(๘) ไม่เป็นผู้ดำรงตำแหน่งทางการเมือง สมาชิกสภาท้องถิ่นหรือผู้บริหารท้องถิ่น กรรมการหรือผู้ดำรงตำแหน่งซึ่งรับผิดชอบการบริหารพรรคการเมือง ที่ปรึกษาพรรคการเมือง หรือเจ้าหน้าที่ในพรรคการเมือง

(๙) ไม่เป็นผู้มีส่วนได้เสียไม่ว่าโดยทางตรงหรือทางอ้อมในสัญญาที่หน่วยงานของรัฐในจังหวัดนั้น เป็นคู่สัญญา หรือในกิจการที่กระทำให้แก่หน่วยงานของรัฐในจังหวัดนั้น หรือที่หน่วยงานของรัฐ ในจังหวัดนั้น จะกระทำ

ข้อ ๙ เมื่อครบกำหนดเวลารับสมัครตามข้อ ๗ แล้ว ให้นายอำเภอจัดประชุมผู้สมัครเข้ารับการสรรหา เพื่อเลือกกันเองให้ได้ผู้แทนภาคประชาสังคมของอำเภอจำนวนหนึ่งคน และแจ้งให้ผู้ว่าราชการจังหวัดทราบ

*ข้อ ๑๐ ให้นายอำเภอดำเนินการสรรหากรรมการผู้แทนสมาชิกสภาท้องถิ่นของอำเภอนั้น ได้ ดังต่อไปนี้

(๑) ให้สมาชิกสภาองค์การบริหารส่วนจังหวัดเขตอำเภอใดเป็นผู้แทนประเภทสมาชิกสภาองค์การบริหารส่วนจังหวัดของอำเภอนั้น เว้นแต่อำเภอที่มีสมาชิกสภาองค์การบริหารส่วนจังหวัดมากกว่าหนึ่งคน ให้นายอำเภอจัดประชุมสมาชิกสภาองค์การบริหารส่วนจังหวัดในเขตอำเภอเพื่อเลือกกันเองให้ได้ผู้แทนประเภทสมาชิกสภาองค์การบริหารส่วนจังหวัดหนึ่งคน และแจ้งให้ผู้ว่าราชการจังหวัดทราบ

(๒) แจ้งให้ประธานสภาท้องถิ่นแต่ละแห่งในเขตอำเภอ ยกเว้นประธานสภาองค์การบริหารส่วนจังหวัด จัดประชุมสมาชิกสภาท้องถิ่นเพื่อเลือกกันเองให้ได้ผู้แทนแห่งละหนึ่งคน

(๓) จัดประชุมผู้ที่ได้รับเลือกตาม (๒) เพื่อเลือกกันเองให้ได้ผู้แทนประเภทสมาชิกสภาเทศบาลหนึ่งคน และผู้แทนประเภทสมาชิกสภาองค์การบริหารส่วนตำบลหนึ่งคน และแจ้งให้ผู้ว่าราชการจังหวัดทราบ

*ข้อ ๖ วรรค สาม วรรคสี่ และวรรคห้า เพิ่มเติมโดย ข้อ ๕ แห่งระเบียบสำนักนายกรัฐมนตรีว่าด้วยคณะกรรมการธรรมาภิบาลจังหวัด (ฉบับที่ ๒) พ.ศ. ๒๕๕๔ (ราชกิจจานุเบกษา เล่ม ๑๗๒๘ ตอนพิเศษ ๗๐ ๔ หน้า ๓ และ หน้า ๒ วันที่ ๔ กรกฎาคม ๒๕๕๔)

ข้อ ๑๑ กรรมการผู้แทนสมาชิกสภาท้องถิ่นต้องดำรงตำแหน่งสมาชิกสภาท้องถิ่นในระหว่างปฏิบัติหน้าที่กรรมการ

**ข้อ ๑๒ การประชุมเพื่อเลือกกันเองตามข้อ ๙ ให้ผู้เข้าร่วมประชุมคนหนึ่งลงคะแนนเลือก ผู้เข้าร่วมประชุมจำนวนสองชื่อ ให้ผู้ได้รับคะแนนมากที่สุดเป็นผู้แทนภาคประชาสังคมของอำเภอ นั้น ในกรณีที่มีผู้ที่ได้รับคะแนนมากที่สุดเท่ากันหลายคน ให้นายอำเภอจัดให้ผู้ที่ได้คะแนนเท่ากันจับสลาก เพื่อให้ได้ผู้แทนภาคประชาสังคมของอำเภอ นั้นหนึ่งคน

การประชุมเพื่อเลือกกันเองตามข้อ ๑๐ (๑) และ (๓) ให้ผู้เข้าร่วมประชุมในประเภทสมาชิก สภาองค์การบริหารส่วนจังหวัด ประเภทสมาชิกสภาเทศบาล และประเภทสมาชิกสภาองค์การบริหารส่วนตำบล แต่ละประเภทลงคะแนนเลือกผู้เข้าร่วมประชุมในประเภทเดียวกันจำนวนสองชื่อ ให้ผู้ได้รับคะแนนมากที่สุด ในแต่ละประเภทเป็นผู้แทนประเภทสมาชิกสภาองค์การบริหารส่วนจังหวัด ผู้แทนประเภทสมาชิกสภาเทศบาล และผู้แทนประเภทสมาชิกสภาองค์การบริหารส่วนตำบลของอำเภอ นั้น ในกรณีที่มีผู้ที่ได้รับคะแนนมากที่สุดเท่ากันหลายคน ให้นายอำเภอจัดให้ผู้ที่ได้คะแนนเท่ากันจับสลาก เพื่อให้ได้ผู้แทนประเภทสมาชิกสภาองค์การบริหารส่วนจังหวัด ผู้แทนประเภทสมาชิกสภาเทศบาลและผู้แทนสมาชิกประเภทสภาองค์การบริหารส่วนตำบลของอำเภอ นั้นประเภทละหนึ่งคน

*ข้อ ๑๓ ให้ผู้ว่าราชการจังหวัดจัดประชุมผู้แทนภาคประชาสังคมตามข้อ ๙ ของทุกอำเภอ เพื่อเลือกกันเอง ให้ได้กรรมการผู้แทนภาคประชาสังคมตามจำนวนในข้อ ๕ สำหรับจังหวัดที่มีไม่เกินเจ็ดอำเภอ ผู้ว่าราชการจังหวัดไม่ต้องจัดประชุมผู้แทนภาคประชาสังคมนั้น และให้ผู้แทนภาคประชาสังคมทั้งหมดเป็นกรรมการ การประชุมเพื่อเลือกกันเอง ให้ผู้เข้าร่วมประชุมคนหนึ่งลงคะแนนเลือกผู้เข้าร่วมประชุมจำนวน สองชื่อ ให้ผู้ได้คะแนนมากที่สุดเรียงตามลำดับลงมาเป็นกรรมการผู้แทนภาคประชาสังคมของจังหวัดนั้นตามจำนวนในข้อ ๖ ในกรณีที่มีผู้ได้คะแนนเท่ากันอันเป็นเหตุให้ไม่สามารถเรียงลำดับได้ ให้ผู้ว่าราชการจังหวัด จัดให้ผู้ที่ได้คะแนนเท่ากับจับสลากเพื่อให้ได้กรรมการผู้แทนภาคประชาสังคมของจังหวัดนั้นตามจำนวน ในข้อ ๖

ให้ผู้ว่าราชการจังหวัดจัดประชุมผู้แทนสมาชิกสภาท้องถิ่นตามข้อ ๑๐ (๑) และ (๓) แต่ละประเภท ของทุกอำเภอ เพื่อให้ผู้แทนประเภทสมาชิกสภาองค์การบริหารส่วนจังหวัด ผู้แทนประเภทสมาชิกสภาเทศบาล และผู้แทนประเภทสมาชิกสภาองค์การบริหารส่วนตำบล แต่ละประเภทเลือกกันเองได้กรรมการผู้แทนสมาชิกสภาท้องถิ่นตามจำนวนในข้อ ๖ การประชุมเพื่อเลือกกันเอง ให้ผู้เข้าร่วมประชุมคนหนึ่งลงคะแนนเลือกผู้เข้าร่วมประชุมจำนวนสองชื่อ ให้ผู้ได้คะแนนมากที่สุดเรียงตามลำดับลงมาเป็นกรรมการ ตามจำนวนกรรมการผู้แทนสมาชิกสภาท้องถิ่นของจังหวัดนั้น ในกรณีที่ประเภทใดมีผู้ได้คะแนนเท่ากัน อันเป็นเหตุให้ไม่สามารถเรียงลำดับได้ ให้ผู้ว่าราชการจังหวัดจัดให้ผู้ที่ได้คะแนนเท่ากันในประเภทนั้น จับสลากเพื่อให้ได้กรรมการผู้แทนสมาชิกสภาท้องถิ่นของจังหวัดนั้นตามจำนวนในข้อ ๖

เมื่อดำเนินการตามวรรคหนึ่งและวรรคสองแล้ว ให้ผู้ว่าราชการจังหวัดจัดทำบัญชีรายชื่อผู้ได้คะแนนในลำดับถัดจากผู้ได้รับเลือกเป็นกรรมการ เป็นบัญชีรายชื่อสำรอง ในกรณีที่มีผู้ได้คะแนนเท่ากันให้ผู้ว่าราชการจังหวัดจัดให้ผู้ที่ได้คะแนนเท่ากับจับสลากเพื่อเรียงลำดับจัดทำเป็นบัญชีรายชื่อสำรอง

บัญชีรายชื่อสำรองให้เป็นอันยกเลิกเมื่อมีการสรรหาใหม่ตามวาระ

๓

ข้อ ๑๔ ให้ผู้ว่าราชการจังหวัดดำเนินการสรรหากรรมการผู้แทนภาคธุรกิจเอกชน โดยแจ้งให้ประธานหอการค้าจังหวัดและประธานสภาอุตสาหกรรมจังหวัดที่มีในเขตจังหวัดจัดประชุมสมาชิกเพื่อเลือกกันเองให้ได้ผู้แทนหอการค้าจังหวัดห้าคน และผู้แทนสภาอุตสาหกรรมจังหวัดห้าคน ราชการจังหวัดภายในสิบห้าวันนับแต่วันที่ได้รับแจ้ง และแจ้งรายชื่อผู้แทนไปยังผู้ว่า

ในกรณีที่มีสมาคมการค้าในเขตจังหวัด ให้ผู้ว่าราชการจังหวัดประกาศให้สมาคมการค้าทราบและให้นายกสมาคมการค้าที่ประสงค์จะส่งผู้แทนเข้ารับการคัดเลือกเป็นกรรมการผู้แทนภาคธุรกิจเอกชน จัดประชุมสมาชิกเพื่อเลือกกันเองให้ได้ผู้แทนสมาคมการค้าแห่งละสามคน และแจ้งรายชื่อผู้แทนไปยังผู้ว่า ราชการจังหวัดภายในสิบห้าวันนับแต่วันที่ผู้ว่าราชการจังหวัดประกาศ พร้อมทั้งสำเนาเอกสารหรือหลักฐาน การจดทะเบียนสมาคมการค้านั้น

การแจ้งรายชื่อผู้แทนไปยังผู้ว่าราชการจังหวัดตามวรรคหนึ่งและวรรคสองให้ประธานหอการค้าจังหวัด ประธานสภาอุตสาหกรรมจังหวัด หรือนายกสมาคมการค้า แล้วแต่กรณี รับรองคุณสมบัติของผู้แทนที่ได้รับการคัดเลือกว่ามีคุณสมบัติและไม่มีลักษณะต้องห้ามตามข้อ ๑๕

ข้อ ๑๕ กรรมการผู้แทนภาคธุรกิจเอกชนต้องมีคุณสมบัติและไม่มีลักษณะต้องห้ามดังต่อไปนี้

(๑) เป็นสมาชิกหอการค้าจังหวัด สภาอุตสาหกรรมจังหวัด หรือสมาคมการค้ามาแล้วไม่น้อยกว่าหนึ่งปีนับถึงวันแจ้งรายชื่อไปยังผู้ว่าราชการจังหวัด

(๒) มีคุณสมบัติและไม่มีลักษณะต้องห้ามตามข้อ ๘ (๒) ถึง (๙)

ข้อ ๑๖ ให้ผู้ว่าราชการจังหวัดจัดประชุมผู้แทนหอการค้าจังหวัด ผู้แทนสภาอุตสาหกรรมจังหวัด และผู้แทนสมาคมการค้าตามข้อ ๑๔ ร่วมกัน เพื่อให้ผู้แทนภาคธุรกิจเอกชนที่เข้าร่วมประชุมทุกคนลงคะแนนเลือกกันเองให้ได้กรรมการผู้แทนภาคธุรกิจเอกชนตามจำนวนที่กำหนดไว้ในข้อ ๖

กรรมการผู้แทนภาคธุรกิจเอกชนอย่างน้อยต้องมีผู้แทนหอการค้าจังหวัดหนึ่งคน ผู้แทนสภาอุตสาหกรรมจังหวัดหนึ่งคน และผู้แทนสมาคมการค้าหนึ่งคน ถ้าจังหวัดใดมีกรรมการผู้แทนภาคธุรกิจเอกชนได้สี่คน ให้ผู้แทนภาคธุรกิจเอกชนที่เข้าประชุมลงคะแนนเลือกกันเองเพิ่มขึ้นให้ได้กรรมการตามจำนวนที่จะพึงมีของจังหวัดนั้น

ในกรณีที่จังหวัดใดไม่มีสภาอุตสาหกรรมจังหวัด หรือไม่มีสมาคมการค้า หรือมีสมาคมการค้าแต่ไม่ประสงค์จะส่งผู้แทนเข้ารับการคัดเลือก ให้ผู้แทนภาคธุรกิจเอกชนที่เข้าร่วมประชุมลงคะแนนเลือกกันเองให้ได้กรรมการตามจำนวนที่จะพึงมีของจังหวัดนั้น

*การลงคะแนนตามวรรคหนึ่ง วรรคสอง วรรคสาม และการจัดทำบัญชีรายชื่อสำรองให้นำความใน

*ข้อ ๑๐ แก้ไขโดย ข้อ ๕ แห่งระเบียบสำนักนายกรัฐมนตรีว่าด้วยคณะกรรมการธรรมาภิบาลจังหวัด (ฉบับที่ ๒) พ.ศ. ๒๕๕๔ ราชกิจจานุเบกษา เล่ม ๑๒๘ ตอนพิเศษ ๓๖๑ หน้า ๒ วันที่ ๔ กรกฎาคม ๒๕๕๔

*ข้อ ๑๒ แก้ไขโดย ข้อ ๗ แห่งระเบียบสำนักนายกรัฐมนตรีว่าด้วยคณะกรรมการธรรมาภิบาลจังหวัด (ฉบับที่ ๒) พ.ศ. ๒๕๕๔ (ราชกิจจานุเบกษา เล่ม ๑๓๒๘ ตอนพิเศษ ๓๖๑ หน้า ๒ วันที่ ๔ กรกฎาคม ๒๕๕๔)

ข้อ ๑๓๓ มาใช้บังคับโดยอนุโลม

๔

ข้อ ๑๗ เมื่อผู้ว่าราชการจังหวัดได้ดำเนินการสรรหาตามข้อ ๑๓ และข้อ ๑๖ แล้ว ให้ผู้ว่าราชการจังหวัดแจ้งรายชื่อไปยังปลัดสำนักนายกรัฐมนตรีเพื่อลงนามรับรองรายชื่อกรรมการเป็นรายจังหวัด

ให้ผู้ว่าราชการจังหวัดแต่ละจังหวัดปิดประกาศรายชื่อกรรมการที่ได้รับการรับรองตามวรรคหนึ่ง ให้ประชาชนทราบ ณ ศาลากลางจังหวัด ที่ว่าการอำเภอ ที่ทำการองค์การปกครองส่วนท้องถิ่นและที่ทำการผู้ใหญ่บ้าน

ข้อ ๑๘ กรรมการผู้แทนภาคประชาสังคม กรรมการผู้แทนสมาชิกสภาท้องถิ่น และกรรมการผู้แทนภาคธุรกิจเอกชน มีวาระการดำรงตำแหน่งคราวละสามปีนับแต่วันที่ปลัดสำนักนายกรัฐมนตรีลงนามรับรองรายชื่อกรรมการเป็นรายจังหวัด กรรมการซึ่งพ้นจากตำแหน่งตามวาระอาจได้รับการสรรหาอีกได้ แต่จะดำรงตำแหน่งติดต่อกันเกินสองวาระไม่ได้

เมื่อครบกำหนดตามวาระในวรรคหนึ่ง หากยังไม่มีกรรมการสรรหากรรมการขึ้นใหม่ ให้กรรมการซึ่งพ้นจากตำแหน่งตามวาระนั้นอยู่ในตำแหน่งเพื่อปฏิบัติหน้าที่ต่อไปจนกว่ากรรมการซึ่งได้รับการสรรหาใหม่ เข้ารับหน้าที่

ข้อ ๑๙ นอกจากการพ้นจากตำแหน่งตามวาระ กรรมการผู้แทนภาคประชาสังคม กรรมการผู้แทนสมาชิกสภาท้องถิ่น และกรรมการผู้แทนภาคธุรกิจเอกชนพ้นจากตำแหน่งเมื่อ

(๑) ตาย

(๒) ลาออก โดยยื่นหนังสือลาออกต่อประชาชน และให้ถือว่าพ้นจากตำแหน่งนับแต่วันที่ยื่นหนังสือลาออก

(๓) ขาดคุณสมบัติหรือมีลักษณะต้องห้ามตามข้อ ๘ ข้อ ๑๑ หรือข้อ ๑๕ แล้วแต่กรณี

(๔) ก.ธ.จ. มีมติด้วยคะแนนเสียงไม่น้อยกว่าสองในสามของจำนวนกรรมการทั้งหมดเท่าที่มีอยู่ให้พ้นจากตำแหน่งเพราะมีความประพฤติในทางที่จะนำมาซึ่งความเสื่อมเสียต่อ หรือหย่อนความสามารถ ก.ธ.จ. บกพร่องต่อหน้าที่หรือหย่อนความสามารถ

*ข้อ ๒๐ ในกรณีที่กรรมการตามข้อ ๑๓ หรือข้อ ๑๖ พ้นจากตำแหน่งก่อนครบวาระให้บุคคล ในบัญชีรายชื่อสำรองตามข้อ ๑๓ หรือข้อ ๑๖ แล้วแต่กรณี เป็นกรรมการแทนตำแหน่งที่ว่างตามลำดับ และ ให้ผู้เป็นกรรมการแทนตำแหน่งที่ว่างนั้นอยู่ในตำแหน่งเท่ากับวาระที่เหลืออยู่ของผู้ซึ่งตนแทน

*ข้อ ๑๖ วรรค ๔ แก้ไขโดย ข้อ ๔ แห่งระเบียบสำนักนายกรัฐมนตรีว่าด้วยคณะกรรมการธรรมาภิบาลจังหวัด (ฉบับที่ ๒) พ.ศ. ๒๕๕๔ (ราชกิจจานุเบกษา เล่ม ๑๒๘ ตอนพิเศษ ๓๐ ๑ หน้า ๓ วันที่ ๔ กรกฎาคม ๒๕๕๔

*ข้อ ๑๓ แก้ไขโดย ข้อ ๗ แห่งระเบียบสำนักนายกรัฐมนตรีว่าด้วยคณะกรรมการธรรมาภิบาลจังหวัด (ฉบับที่ ๒) พ.ศ. ๒๕๕๔ (ราชกิจจานุเบกษา เล่ม ๓๒๘ ตอนพิเศษ ๓๖ ๑ หน้า ๓ วันที่ ๔ กรกฎาคม ๒๕๕๔)

ข้อ ๒๑ ในกรณีที่ต้องดำเนินการสรรหากรรมการที่พ้นจากตำแหน่งตามวาระตามข้อ ๑๘ หรือการสรรหากรรมการแทนตำแหน่งที่ว่างตามข้อ ๒๐ ให้ปลัดสำนักนายกรัฐมนตรีแจ้งให้ผู้ว่าราชการจังหวัดดำเนินการสรรหากรรมการใหม่ให้แล้วเสร็จภายในหกสิบวันนับแต่วันที่ได้รับแจ้ง

ให้นายอำเภอ ประธานหอการค้าจังหวัด ประธานสภาอุตสาหกรรมจังหวัด และสมาคมกาน และสมาคมการค้า ดำเนินการสรรหากรรมการผู้แทนภาคประชาสังคม กรรมการผู้แทนสมาชิกสภาท้องถิ่นหรือกรรมการผู้แทน ภาคธุรกิจเอกชน แล้วแต่กรณี ให้แล้วเสร็จภายในสิบห้าวันนับแต่วันที่ได้รับแจ้งจากผู้ว่าราชการจังหวัด หรือ วันที่ผู้ว่าราชการจังหวัดประกาศ แล้วแต่กรณี

๕

ข้อ ๒๒ ก.ธ.จ. มีอำนาจหน้าที่ ดังต่อไปนี้

(๑) สอดส่องการปฏิบัติการกิจของหน่วยงานของรัฐและเจ้าหน้าที่ของรัฐในจังหวัดให้ใช้วิธีการบริหารกิจการบ้านเมืองที่ดี

(๒) แจ้งให้ผู้ว่าราชการจังหวัด หัวหน้าส่วนราชการ รัฐวิสาหกิจ หรือหน่วยงานอื่นของรัฐที่เกี่ยวข้องแล้วแต่กรณี ดำเนินการตามอำนาจหน้าที่ ในกรณีที่พบว่ามีการละเลยไม่ปฏิบัติตามกฎหมาย ระเบียบ หรือข้อบังคับ หรือมีกรณีทุจริต

(๓) เสนอแนะแนวทางการปฏิบัติและการส่งเสริมตามหลักคุณธรรม จริยธรรมและธรรมาภิบาล เพื่อการบริหารกิจการบ้านเมืองที่ดีของหน่วยงานของรัฐและเจ้าหน้าที่ของรัฐแก่ผู้ว่าราชการจังหวัดและ หน่วยงานของรัฐในจังหวัด

(๔) ติดตามการปฏิบัติตามมติ ก.ธ.จ.

(๕) แต่งตั้งที่ปรึกษาด้านวิชาการ การประชาสัมพันธ์ หรือด้านอื่น จำนวนไม่เกินสามคน

(๖) เผยแพร่ผลการปฏิบัติหน้าที่ต่อสาธารณะตามที่เห็นสมควร

ข้อ ๒๓ ในการดำเนินการตามข้อ ๒๒ (๑) ให้ ก.ธ.จ. สอดส่องหน่วยงานของรัฐและเจ้าหน้าที่ของรัฐภายในจังหวัดให้ใช้วิธีการบริหารกิจการบ้านเมืองที่ดีตามพระราชกฤษฎีกาว่าด้วยหลักเกณฑ์และวิธีการบริหารกิจการบ้านเมืองที่ดีอย่างน้อย ดังต่อไปนี้

(๑) ปฏิบัติภารกิจให้เป็นไปตามกฎหมายเพื่อรักษาประโยชน์ส่วนรวม ตลอดจนไม่ละเมิดสิทธิและเสรีภาพของประชาชน

(๒) ปฏิบัติภารกิจเพื่ออำนวยความสะดวก ให้บริการ และสนองความต้องการของประชาชน

(๓) ปฏิบัติภารกิจเพื่อประโยชน์สุขของประชาชน

(๔) ปฏิบัติภารกิจให้เกิดผลสัมฤทธิ์ มีประสิทธิภาพ และมีความคุ้มค่า

*ข้อ ๒๐ แก้ไขโดย ข้อ ๙ แห่งระเบียบสำนักนายกรัฐมนตรีว่าด้วยคณะกรรมการธรรมาภิบาลจังหวัด (ฉบับที่ ๒) พ.ศ. ๒๕๕๔ (ราชกิจจานุเบกษา เล่ม ๑๒๘ ตอนพิเศษ ๗๐ ๔ หน้า ๓ วันที่ ๘ กรกฎาคม ๒๕๕๔)

(๕) ปฏิบัติภารกิจโดยไม่มีขั้นตอนการปฏิบัติงานเกินความจำเป็น ให้ทันต่อสถานการณ์โดยเฉพาะ ในเรื่องที่เป็นความเดือดร้อนและทุกข์ยากของประชาชน

(๖) ปฏิบัติภารกิจโดยยึดหลักการมีส่วนร่วมของประชาชน และการเปิดเผยข้อมูลอย่างโปร่งใส

(๗) ปฏิบัติภารกิจโดยมีการติดตาม ตรวจสอบ และประเมินผลการปฏิบัติงานสม่ำเสมอและเผยแพร่ต่อสาธารณะ

ข้อ ๒๔ เมื่อมีการประกาศรายชื่อกรรมการตามข้อ ๑๗ แล้ว ให้ประธานจัดให้มีการประชุมครั้งแรก ภายในหกสิบวันนับแต่วันประกาศ

ให้มีการประชุม ก.ธ.จ. ตามที่ปลัดสำนักนายกรัฐมนตรีประกาศกำหนด

ในกรณีที่กรรมการเข้าชื่อกันไม่น้อยกว่าหนึ่งในสามของจำนวนกรรมการทั้งหมดร้องขอให้เปิด ประชุม ก.ธ.จ. ให้ประธานเรียกประชุม ก.ธ.จ. ภายในสามสิบวันนับแต่วันที่ได้รับคำร้องขอ

ข้อ ๒๕ การประชุมของ ก.ธ.จ. ต้องมีกรรมการมาประชุมไม่น้อยกว่ากึ่งหนึ่งของจำนวนกรรมการทั้งหมดจึงจะเป็นองค์ประชุม ถ้าประธานไม่อยู่ในที่ประชุมหรือไม่อาจปฏิบัติหน้าที่ได้ให้รองประธานทำหน้าที่ประธานในที่ประชุม ถ้าประธานและรองประธานไม่อยู่ในที่ประชุมหรือไม่อาจปฏิบัติหน้าที่ได้ ให้กรรมการที่มาประชุมเลือก กรรมการคนหนึ่งเป็นประธานในที่ประชุม มติของที่ประชุมให้ถือเสียงข้างมาก กรรมการคนหนึ่งให้มีเสียงหนึ่งในการลงคะแนน ถ้าคะแนนเสียง เท่ากันให้ประธานในที่ประชุมออกเสียงเพิ่มขึ้นอีกเสียงหนึ่งเป็นเสียงชี้ขาด การออกเสียงลงคะแนนตามวรรคสาม จะกระทำโดยเปิดเผยหรือโดยวิธีลับก็ได้แล้วแต่มติ ของที่ประชุม

ข้อ ๒๖ ให้ ก.ธ.จ. มีอำนาจออกหนังสือแจ้งให้หน่วยงานของรัฐ ผู้ว่าราชการจังหวัดที่ปรึกษาตาม ข้อ ๒๒ (๕) และบุคคลที่เกี่ยวข้อง เข้าร่วมประชุม หรือจัดส่งเอกสารหรือข้อมูลต่าง ๆ รวมทั้งชี้แจงข้อเท็จจริง เพื่อประกอบการพิจารณาได้ตามความจำเป็น

ข้อ ๒๗ ในการประชุม ก.ธ.จ. ถ้ากรรมการผู้ใดมีส่วนได้เสียในเรื่องที่พิจารณา เมื่อกรรมการผู้นั้น ได้ชี้แจงข้อเท็จจริงและตอบข้อซักถามแล้วต้องออกจากที่ประชุมและไม่มีสิทธิออกเสียงในเรื่องนั้น ในกรณี เช่นนี้ให้ถือว่า ก.ธ.จ. ประกอบด้วยกรรมการทุกคนที่ไม่ถูกคัดค้าน

ให้ประธานเป็นผู้วินิจฉัยชี้ขาดว่ากรรมการผู้ใดเป็นผู้มีส่วนได้เสียในเรื่องที่พิจารณาหรือไม่

ข้อ ๒๘ กรณีที่ ก.ธ.จ. มีมติว่ามีการละเลยไม่ปฏิบัติตามกฎหมาย ระเบียบหรือข้อบังคับหรือมีกรณีทุจริต ให้ประธานแจ้งเป็นหนังสือให้ผู้ว่าราชการจังหวัด หัวหน้าส่วนราชการ รัฐวิสาหกิจหรือหน่วยงานอื่นของรัฐที่เกี่ยวข้อง แล้วแต่กรณี เพื่อดำเนินการตามอำนาจหน้าที่ และให้ผู้ว่าราชการจังหวัด หัวหน้าส่วนราชการ รัฐวิสาหกิจ หรือหน่วยงานอื่นของรัฐที่เกี่ยวข้อง แล้วแต่กรณี รายงานผลการดำเนินการให้ประธานทราบภายในสามสิบวันนับแต่วันที่รับหนังสือ

หากผู้ว่าราชการจังหวัด หัวหน้าส่วนราชการ รัฐวิสาหกิจ หรือหน่วยงานอื่นของรัฐที่เกี่ยวข้อง แล้วแต่กรณี มิได้ดำเนินการตามอำนาจหน้าที่ ให้ประธานแจ้งมติ ก.ธ.จ. ตามวรรคหนึ่งให้ปลัดสำนัก นายกรัฐมนตรีทราบ เพื่อรายงานต่อรัฐมนตรีเจ้าสังกัดดำเนินการต่อไป

หมวด ๒

เบ็ดเตล็ด

ข้อ ๒๙ ค่าใช้จ่ายสำหรับ ก.ธ.จ. ที่ปรึกษาของ ก.ธ.จ. รวมทั้งค่าใช้จ่ายที่จำเป็นอย่างอื่นให้เบิกจ่ายจากสำนักงานปลัดสำนักนายกรัฐมนตรีตามที่ได้ตกลงกับกระทรวงการคลัง

ข้อ ๓๐ ให้ปลัดสำนักนายกรัฐมนตรีมีหน้าที่ประสานงาน ให้ข้อมูลข่าวสาร และกำหนดแนวทางปฏิบัติเกี่ยวกับการสรรหากรรมการ การรายงาน และการปฏิบัติหน้าที่ของ ก.ธ.จ.ตามระเบียบนี้ ในกรณีที่มีปัญหาเกี่ยวกับการปฏิบัติตามระเบียบนี้ ให้ปลัดสำนักนายกรัฐมนตรีเป็นผู้มีอำนาจวินิจฉัย

ข้อ ๓๑ ให้ปลัดสำนักนายกรัฐมนตรีจัดทำรายงานผลการปฏิบัติงานประจำปีของ ก.ธ.จ.ในภาพรวมเสนอต่อคณะรัฐมนตรีภายในเดือนธันวาคมของทุกปี แล้วเผยแพร่ต่อสาธารณะ

ข้อ ๓๒ ให้ผู้ว่าราชการจังหวัดจัดทำ ทุกครั้งที่มีการสรรหาหรือเปลี่ยนแปลง ทะเบียนกรรมการส่งให้สำนักงานปลัดสำนักนายกรัฐมนตรี

ข้อ ๓๓ ให้หน่วยงานของรัฐและเจ้าหน้าที่ของรัฐที่เกี่ยวข้องให้ความร่วมมือและสนับสนุน การดำเนินงานของ ก.ธ.จ.

ข้อ ๓๔ ในวาระเริ่มแรก ให้ดำเนินการสรรหาและแต่งตั้งกรรมการผู้แทนภาคประชาสังคมกรรมการผู้แทนสมาชิกสภาท้องถิ่น และกรรมการผู้แทนภาคธุรกิจเอกชนให้แล้วเสร็จภายในเก้าสิบวันนับแต่วันที่ระเบียบนี้ใช้บังคับ

ประกาศ ณ วันที่ ๓ เมษายน พ.ศ. ๒๕๕๒

อภิสิทธิ์ เวชชาชีวะ

นายกรัฐมนตรี

โปร่งใส ไร้ทุจริต คือ ภารกิจ ก.ร.จ. กระบี่

